



Rijden onder invloed in Nederland in 2002-2011

Ontwikkeling van het alcoholgebruik van automobilisten in
weekendnachten

Datum	December 2012
Status	Definitief

Rijden onder invloed in Nederland in 2002-2011

Ontwikkeling van het alcoholgebruik van automobilisten in
weekendnachten

Datum	December 2012
Status	Definitief

Colofon

Uitgegeven door	Ministerie van Infrastructuur & Milieu Rijkswaterstaat Dienst Verkeer en Scheepvaart (DVS)
Informatie	Dhr. B. Kengen / Dhr. M. de Wit
Telefoon	088 7982446
Uitgevoerd door	I&O Research
Opmaak	RWS Dienst Verkeer en Scheepvaart
Datum	December 2012
Status	Definitief

Inhoud

Samenvatting 6

1 Inleiding 9

- 1.1 Het onderzoek ROI 9
- 1.2 Onderscheid beginnende en ervaren bestuurders 9
- 1.3 Leeswijzer 10
- 1.4 Dankwoord 10

2 Ontwikkeling overtreders vanaf 2002 tot en met 2011 11

- 2.1 Inleiding 11
- 2.2 Ontwikkelingen vanaf 2002 11
- 2.3 Ontwikkeling naar hoofdregio en provincie 11
- 2.4 Ontwikkelingen naar politieregio 12
- 2.5 Ontwikkeling naar geslacht en leeftijd 14
- 2.6 Ontwikkelingen naar dag en tijdstip 15
- 2.7 Ontwikkelingen naar herkomst 16
- 2.8 Ontwikkeling naar gemeentegrootte 17

3 Ontwikkeling beginnende en ervaren bestuurders 18

- 3.1 Inleiding 18
- 3.2 Verlaging van de alcohollimiet 18
- 3.3 Resultaten 2011 18

4 Alcohol en verkeer 23

- 4.1 Inleiding 23
- 4.2 Effect van alcohol 23
- 4.3 Alcohol en verkeersveiligheid 24

Bijlage A Onderzoeksverantwoording 26

Bijlage B Statistische analyse en tijdreeks 30

Bijlage C Werkelijk aantal staandhoudingen (S) en aanhoudingen (A) per politieregio, gebied en tijd in 2011 31

Bijlage D Overzicht gebieden DVS-alcoholcontroles 34

Bijlage E Het registratieformulier (voorbeeld) 37

Bijlage F Overtreders naar regio en provincie 38

Bijlage G Overtreders naar politieregio 42

Bijlage H Overtreders naar geslacht en leeftijd 49

Samenvatting

Het onderzoek

Rijkswaterstaat Dienst Verkeer en Scheepvaart (DVS) voerde van 1999 tot en met 2008 jaarlijks onderzoek uit naar het rijden onder invloed van alcohol in Nederland. In 2009 is de onderzoeksopzet geëvalueerd en is besloten het onderzoek uit te besteden aan I&O Research. In 2010 zijn door I&O Research voor het eerst metingen uitgevoerd, dit rapport beschrijft de resultaten van de tweede door I&O Research uitgevoerde meting. De opzet is hetzelfde gebleven als in de periode 1999-2008. De opdrachtgever van het onderzoek is het Directoraat-Generaal Bereikbaarheid van het Ministerie van Infrastructuur en Milieu.

In samenwerking met de politie worden jaarlijks alcoholcontroles uitgevoerd, verdeeld over de 25 Nederlandse politieregio's. In totaal moet de steekproef uit minimaal 20.000 staandhoudingen bestaan om betrouwbare uitspraken te kunnen doen. Dit aantal is ieder meetjaar (ruim) gehaald.

De metingen bestaan uit een aselechte steekproef van automobilisten die in de nacht van vrijdag op zaterdag (vrijdagnacht) en van zaterdag op zondag (zaterdagnacht) tussen 22.00 en 4.00 uur aan het verkeer deelnemen. Iedere automobilist is verplicht een ademtest af te laten nemen, en wanneer men bij deze ademtest op straat de alcohollimiet van 0,5‰ (ervaren bestuurder) of 0,2‰ (beginnende bestuurder) overschrijdt, volgt een ademanalyse test welke zal moeten bepalen of de bestuurder daadwerkelijk de limiet overschrijdt.

Nationale ontwikkelingen

Vanwege de vergelijkbaarheid met voorgaande jaren wordt eerst het onderscheid tussen beginnende en ervaren bestuurders losgelaten. De eerstvolgende cijfers in deze samenvatting hebben betrekking op de totale groep bestuurders met een Bloed Alcohol Gehalte (BAG) van 0,5‰ of meer. Aan het einde van deze samenvatting wordt de groep beginnende bestuurders apart behandeld.

In 2011 komt het totale percentage overtreders uit op 2,4 procent. Dat is gelijk aan het percentage in 2010. In 2008 was nog 2,9 procent van de bestuurders in overtreding. Sinds de introductie van de Bob-campagne in 2002 is een trendmatige daling te zien van het percentage overtreders, van 4,1 procent naar 2,4 procent. Het aandeel bestuurders met een promillage van minder dan 0,2 neemt ondertussen toe. Het percentage nuchtere bestuurders of bestuurders met zeer weinig alcohol op, bedroeg in 2002 91,1 procent, in 2011 is dat 93,6 procent.

Regionale ontwikkelingen

In 2011 zijn de meeste overtreders aangetroffen in de provincies Noord-Brabant (3,5 procent) en Noord-Holland (3,0 procent). In de noordelijke provincies is het percentage overtreders opnieuw het laagst. In Drenthe komt het aandeel overtreders voor het eerst onder de 1 procent uit.

Ontwikkeling naar politieregio

Politieregio Brabant-Noord heeft in 2011 met 5,9 procent het hoogste percentage overtreeders, gevolgd door Amsterdam-Amstelland (3,7 procent) en Limburg-Noord (3,4 procent). Drenthe (0,9 procent) en Groningen (0,7 procent) hebben in 2011 het laagste overtredepercentage.

Ontwikkeling naar geslacht en leeftijd

Mannen zijn vaker in overtrede dan vrouwen: in 2011 respectievelijk 2,8 en 1,6 procent. Zowel onder mannen als vrouwen zijn bestuurders van 35 tot 49 jaar het vaakst in overtrede. Bij de mannen gaat het om 3,4 procent en bij vrouwen om 2,1 procent.

Ontwikkeling naar dag en tijdstip

In 2011 is voor het eerst het percentage overtreeders op vrijdag niet groter dan op zaterdag. Op beide dagen is dit 2,4 procent. In 2010 was op vrijdag nog een percentage van 2,9 procent in overtrede en 1,9 procent op zaterdag. Naar tijdstip is op beide dagen in de late nacht (tussen 2.00 en 4.00 uur) het grootste aantal bestuurders in overtrede. Op vrijdagnacht neemt dit percentage in 2011 fors af (van 6,2 naar 4,7 procent) en op zaterdag is een toename zichtbaar: van 3,3 naar 4,1 procent.

Ontwikkeling naar herkomst

Door de jaren heen hebben de meeste overtreeders vooral in een horecagelegenheid alcohol gedronken. In 2010 en 2011 gaat het om de helft van alle overtreeders. In 2011 drinken overtreeders weer vaker bij vrienden, kennissen of familie, vergelijkbaar met het aandeel overtreeders afkomstig van vrienden of familie in 2006.

Ontwikkeling naar gemeentegrootte

Na een afname van het percentage overtreeders in gemeenten van 100.000 inwoners of meer in 2010, komt het aandeel in 2011 weer richting het niveau van vóór 2010. Dit betekent dat in 2011 het aandeel overtreeders opnieuw het hoogst is in gemeenten van deze grootte.

Ontwikkeling beginnende en ervaren bestuurders

In 2011 heeft 4,2 procent van de beginnende bestuurders teveel gedronken (0,2 promille of meer). In 2010 is dit 4,5 procent en hiermee is vanaf 2007 het percentage beginnende overtreeders elk jaar afgenomen. In 2011 is het percentage overtreeders onder ervaren bestuurders vergelijkbaar met dat in 2010. Ten opzichte van 2007 en 2008 gaat het om relatief sterke afnames.

In 2011 hebben Noord-Brabant (6,0 procent) en Zeeland (5,8 procent) het hoogste percentage overtreeders onder beginnende bestuurders. Onder de ervaren bestuurders worden in 2011 ook de meeste overtredingen in Noord-Brabant geconstateerd (3,8 procent), gevolgd door Noord-Holland (3,1 procent).

Mannelijke beginnende bestuurders vanaf 25 jaar zijn in 2011 het vaakst in overtrede (8,0 procent). Ook bij de vrouwen is het aantal overtreeders het grootst onder de bestuurders van 25 jaar of ouder. Het gaat om 2,9 procent en in vergelijking met voorgaande jaren is dit een behoorlijk afname. De jongste beginnende bestuurders (zowel mannen als vrouwen) zijn het minst vaak in overtrede. Dit is sinds 2007 al het geval.

In 2011 is bij mannelijke ervaren bestuurders het percentage overtreeders het hoogst onder bestuurders van 35 tot 49 jaar. Bij vrouwelijke ervaren bestuurders is het aandeel overtreeders eveneens het hoogst in deze leeftijdscategorie.

In 2011 is het voor het eerst niet het geval dat er op vrijdag meer beginnende bestuurders in overtreding zijn dan op zaterdag. Op vrijdag is 4,1 procent in overtreding en op zaterdag 4,4 procent. Onder ervaren bestuurders is het percentage overtreeders in 2011 op vrijdag en zaterdag hetzelfde.

Door de jaren heen hebben zowel de beginnende en de ervarende bestuurders het vaakst in een horecagelegenheid alcohol gedronken. Wel neemt het aantal overtreeders afkomstig uit een café, restaurant, bar of disco de laatste jaren af. Dit geldt voor zowel beginnende als ervaren bestuurders.

In 2011 is onder beide groepen het percentage overtreeders in de grootste gemeenten toegenomen. In beide gevallen lijken de afnames in 2010 eenmalig. Voor beginnende en ervaren bestuurders geldt dat het percentage overtreeders in gemeenten van 100.000+ inwoners weer op of boven het percentage van 2008 uitkomt.

1 Inleiding

1.1 **Het onderzoek ROI**

Tot en met 2008 heeft Rijkswaterstaat Dienst Verkeer en Scheepvaart jaarlijks onderzoek uitgevoerd naar het rijden onder invloed van alcohol tijdens weekendnachten. Hiertoe werden in de periode van april tot juni en van september tot december verspreid over alle 25 politieregio's in Nederland metingen uitgevoerd.

In 2009 is de onderzoeksopzet geëvalueerd en is besloten voortaan de dataverzameling, analyse en rapportage van het onderzoek uit te besteden. In 2010 en 2011 is het onderzoek uitgevoerd door I&O Research. Deze rapportage beschrijft de resultaten van dit onderzoek. De resultaten hebben betrekking op de periode 2002 tot en met 2011 en beschrijven het alcoholgebruik in de weekendnachten (vrijdag op zaterdag en zaterdag op zondag). Omdat het onderzoek teruggaat tot het jaar 1999 zijn in de bijlagen voor de volledigheid totaalreeksen van 1999 tot en met 2011 opgenomen. In het hoofdrapport zijn deze omwille van ruimtegebruik weggelaten. Voor optimale vergelijkbaarheid zijn metingen op dezelfde wijze verricht en zijn bij de verwerking van de resultaten dezelfde (weeg)methoden en analyses toegepast.

In 2011 zijn in totaal 56 controles uitgevoerd, verspreid over de 25 politieregio's. De daadwerkelijke staandehoudingen en controles zijn verricht door medewerkers van de politie. Interviewers van I&O Research hebben de resultaten van de ademtesten genoteerd en aanvullende vragen gesteld. In totaal zijn er tijdens de controles ruim 25.000 staandehoudingen verricht.

Het Directoraat-Generaal Bereikbaarheid van het Ministerie van Infrastructuur en Milieu is opdrachtgever van het onderzoek. Zij gebruikt de resultaten voor voorlichting, monitoring, evaluatie en advies aan de minister. Een uitgebreide beschrijving van de opzet van het onderzoek is opgenomen in bijlage A.

1.2 **Onderscheid beginnende en ervaren bestuurders**

Sinds 1 januari 2006 is de alcohollimiet voor beginnende bestuurders verlaagd van 0,5 naar 0,2‰. Dit betekent dat bestuurders die minder dan vijf jaar het rijbewijs in bezit hebben sinds die datum ook strafbaar zijn wanneer zij een Bloed Alcohol Gehalte (BAG) tussen de 0,2 en 0,49 promille hebben. De potentiële groep overtreders is hiermee uitgebreid. Voor de ervaren bestuurders geldt nog altijd de alcohollimiet van 0,5‰.

Het onderscheid tussen ervaren en beginnende bestuurders wordt in deze rapportage (hoofdstuk 2) in eerste instantie niet gemaakt. Hierdoor is het mogelijk om resultaten te vergelijken met de jaren vóór 2006 en om trendanalyses te maken. Alle bestuurders met een BAG van 0,5 promille of hoger worden in hoofdstuk 2 aangemerkt als overtreder.

In het tweede deel van de rapportage (hoofdstuk 3) wordt het onderscheid alsnog gemaakt en zijn beginnende bestuurders in overtreding wanneer zij een BAG hebben van 0,2 promille of meer zijn ervaren bestuurders in overtreding bij 0,5 promille of meer. Tabel 1.1 geeft het onderscheid tussen overtreders schematisch weer.

Tabel 1.1

Onderscheid tussen ervaren en beginnende bestuurders

	0,2 tot 0,49‰	0,5‰ of meer
Beginnende bestuurder	in overtreding	in overtreding
Ervaren bestuurder	niet in overtreding	in overtreding

1.3**Leeswijzer**

Hoofdstuk 2 bespreekt de ontwikkeling van het percentage overtredingen in de periode 2002-2011. Hierna behandelt hoofdstuk 3 het onderscheid tussen beginnende en ervaren bestuurders. In hoofdstuk 4 wordt ingegaan op de relatie tussen alcohol en verkeer als het gaat om alcoholgerelateerde verkeersslachtoffers.

1.4**Dankwoord**

DVS en I&O Research danken de betrokken politiekorpsen voor de samenwerking en hun bijdrage aan het project.

2 Ontwikkeling overtreders vanaf 2002 tot en met 2011

2.1 Inleiding

Dit hoofdstuk bespreekt de ontwikkeling van het aantal bestuurders met een Bloed Alcohol Gehalte (BAG) van 0,5‰ of hoger in de periode 2002 – 2011. Zoals aangegeven in de inleiding van deze rapportage wordt er nog geen onderscheid gemaakt tussen beginnende en ervaren bestuurders. Zodoende wordt in dit hoofdstuk gesproken van een overtreder wanneer de betreffende bestuurder een BAG van 0,5‰ of hoger heeft. Beginnende bestuurders met een promillage tussen de 0,2 en 0,49 worden in dit hoofdstuk dus niet als overtreder beschouwd.

2.2 Ontwikkelingen vanaf 2002

Tabel 2.1 geeft de verdeling van de gecontroleerde automobilisten over vijf promillageklassen weer. De onderste rij laat het percentage overtreders zien. In 2011 heeft 2,4 procent van alle bestuurders een promillage van 0,5 of hoger. Dit is hetzelfde percentage als in 2010. Sinds 2006 (toen groeide het aantal overtreders met 0,2 procentpunten) is het percentage overtreders voor het eerst niet gedaald maar bleef het gelijk.

Het percentage bestuurders met een promillage tussen de 0,2 en 0,49 neemt tussen 2010 en 2011 toe van 3,8 naar 4,0 procent. Hiermee komt het op het oude niveau van 2007. De categorie die daarop volgt (0,5-0,79‰) is ten opzichte van 2010 licht gestegen naar 1,3 procent, maar ten opzichte van de jaren ervoor is er nog altijd sprake van een dalende trend. Het percentage bestuurders met een promillage van 1,3 of meer is opnieuw licht gedaald naar 0,3. Hiermee wordt de dalende trend van het percentage 'zwarte drinkers' langzaam voortgezet.

Tabel 2.1

Ontwikkeling bestuurders (in procenten) naar promillageklasse tussen 2002 en 2011

	2002	2003	2004	2005	2006	2007	2008	2010	2011
minder dan 0,2‰	91,1	91,7	92,2	92,8	92,6	92,9	93,2	93,8	93,6
0,2 tot 0,49‰	4,8	4,6	4,5	4,4	4,4	4,0	3,9	3,8	4,0
0,5 tot 0,79‰	2,3	2,1	1,8	1,4	1,6	1,6	1,4	1,2	1,3
0,8 tot 1,29‰	1,3	1,2	1,0	0,8	1,1	1,1	1,0	0,8	0,8
1,3‰ of meer	0,5	0,5	0,6	0,6	0,4	0,4	0,5	0,4	0,3
Overtreders	4,1	3,7	3,4	2,8	3,0	3,0	2,9	2,4	2,4

2.3 Ontwikkelingen naar hoofdregio en provincie

Tabel 2.2 laat het percentage overtreders per hoofdregio en provincie zien. In 2011 zijn de meeste overtreders aangetroffen in Noord-Brabant (3,5 procent) en Noord-Holland (3,0 procent). In Noord-Brabant is sprake van een behoorlijke toename ten opzichte van 2010 (+1,8 procentpunten), maar ten opzichte van de metingen daarvoor (met 3 tot 4 procent overtreders) is het aandeel niet opvallend veranderd. Hetzelfde geldt eigenlijk voor Noord-Holland, waar het percentage overtreders de afgelopen jaren altijd relatief hoog was ten opzichte van de andere provincies.

De drie noordelijke provincies laten in 2011 opnieuw de laagste percentages overtreders zien: in Groningen blijft het percentage dalen en met 0,7 procent kent Groningen in 2011 het laagste percentage overtreders van alle provincies. In Drenthe komt het aandeel overtreders voor het eerst onder de 1 procent uit.

In Zuid-Holland is in 2011 de grootste daling van het percentage overtreeders zichtbaar: dit neemt af met 1,2 procent. Dit is een behoorlijke afname, ook gelet op de ontwikkelingen voor 2011. De dalende trend wordt voortgezet: het percentage overtreeders is ten opzichte van 2002 gehalveerd.

De afname in Zuid-Holland heeft zijn weerslag op het totaalcijfer van de regio West-Nederland: als geheel neemt hier het percentage overtreeders af: van 3,4 naar 2,5 procent. Ook hier bevestigt het cijfer van 2011 de dalende trend. In de regio Zuid-Nederland is sinds 2008 geen sprake meer van aanhoudende dalingen van het aantal overtreeders. Het aandeel neemt in 2008 licht toe van 3,0 naar 3,2 procent. Vervolgens is in 2010 sprake van een relatief grote afname, tot 1,8 procent en bedraagt in 2011 het aandeel overtreeders opnieuw 3,2 procent. Het is echter goed mogelijk dat het hier toevalsfluctuaties betreft.

Tabel 2.2

Overtreders (in procenten) naar hoofdregio en provincie (2002 – 2011)

	2002	2003	2004	2005	2006	2007	2008	2010	2011
<i>Hoofdregio Noord-Nederland</i>									
Groningen	2,3	2,1	1,8	1,5	1,5	1,3	1,7	0,8	0,7
Friesland	2,7	2,8	2,4	1,8	2,4	1,6	2,1	1,0	1,8
Drenthe	1,6	1,2	1,9	1,1	1,4	1,5	1,3	1,2	0,9
Totaal Noord-Nederland	2,2	2,1	2,0	1,5	1,8	1,5	1,7	1,0	1,2
<i>Hoofdregio Oost-Nederland</i>									
Overijssel	3,3	2,8	1,8	1,7	1,7	2,9	1,5	1,9	2,2
Flevoland	4,6	4,4	3,1	3,4	2,4	2,7	2,1	1,7	2,1
Gelderland	2,8	2,7	2,6	1,9	2,0	1,9	1,7	1,7	1,7
Totaal Oost-Nederland	3,2	2,9	2,4	2,0	2,0	2,3	1,6	1,8	1,9
<i>Hoofdregio West-Nederland</i>									
Utrecht	3,5	3,2	2,7	2,6	2,2	2,6	2,4	2,2	1,8
Noord-Holland	4,9	4,7	3,9	3,1	3,1	4,0	3,7	4,0	3,0
Zuid-Holland	5,0	4,8	4,7	3,7	4,5	4,2	3,8	3,7	2,5
Zeeland	3,8	2,5	2,5	1,7	2,6	1,7	3,1	1,8	2,3
Totaal West-Nederland	4,7	4,4	4,0	3,3	3,6	3,8	3,5	3,4	2,5
<i>Hoofdregio Zuid-Nederland</i>									
Noord-Brabant	5,1	4,1	4,1	3,9	4,1	3,4	3,5	1,7	3,5
Limburg	3,8	3,3	2,7	2,0	1,8	2,2	2,8	1,9	2,7
Totaal Zuid-Nederland	4,7	3,8	3,7	3,3	3,4	3,0	3,2	1,8	3,2
Totaal Nederland	4,1	3,7	3,4	2,8	3,0	3,0	2,9	2,4	2,4

In bijlagen F en G staan uitgebreide tabellen naar 5 promillageklassen per hoofdregio en provincie.

2.4

Ontwikkelingen naar politieregio

De ontwikkeling van het percentage overtreeders naar politieregio is weergegeven in tabel 2.3. Brabant-Noord heeft in 2011 met 5,9 procent het hoogste percentage overtreeders, gevolgd door Amsterdam-Amstelland (3,7 procent) en Limburg-Noord (3,4 procent). Brabant-Noord en Limburg-Noord zijn met de resultaten in 2011 echte uitschieters.

Voor beide regio's geldt dat het aandeel overtredders niet eerder zo hoog is geweest. Wel is (ook op provincieniveau) eerder gezien dat bepaalde regio's in bepaalde jaren een 'toevallige' toename laten zien, waarna het jaar daarop de dalende trend weer wordt hervat (zie bijvoorbeeld de fluctuaties in de politieregio's Hollands-Midden en Noord-Holland-Noord in 2010). Dit toevalsscenario is voor Brabant-Noord en Limburg-Noord ook goed mogelijk. Het percentage overtredders in de regio Amsterdam-Amstelland is in vergelijking met de andere regio's relatief hoog, maar dit neemt niet weg dat hier door de jaren heen eveneens sprake is van een dalende trend.

Drenthe (0,9 procent) en Groningen (0,7 procent) hebben in 2011 het laagste overtredingspercentage. Dit is al verschillende jaren het geval en dit is niet zozeer het resultaat van toenames in de overige politieregio's, maar komt doordat het aantal overtredders in Groningen en Drenthe zelf afneemt.

Tabel 2.3

Overtredden (in procenten) naar politieregio (2002-2011)¹

	2002	2003	2004	2005	2006	2007	2008	2010	2011
Groningen	2,3	2,1	1,8	1,5	1,5	1,3	1,7	0,8	0,7
Friesland	2,7	2,8	2,4	1,8	2,4	1,6	2,1	1,0	1,8
Drenthe	1,6	1,2	1,9	1,1	1,4	1,5	1,3	1,2	0,9
IJsselland	2,0	1,8	1,5	1,2	2,1	1,9	1,1	1,7	1,3
Twente	4,3	3,6	2,1	2,1	1,4	3,7	1,8	2,2	2,8
Noord- en Oost-Gelderland	2,6	2,9	2,2	1,4	2,0	1,8	1,6	1,1	1,3
Gelderland-Midden	3,0	3,0	3,2	2,7	1,9	2,2	1,5	2,1	1,5
Gelderland-Zuid	2,9	2,0	2,5	1,8	2,2	1,7	2,1	1,9	2,6
Flevoland	4,6	4,4	3,1	3,4	2,4	2,7	2,1	1,7	2,1
Utrecht	3,5	3,2	2,7	2,6	2,2	2,6	2,4	2,2	1,8
Noord-Holland-Noord	4,2	4,5	4,0	3,8	2,8	4,0	3,5	5,2	3,2
Zaanstreek-Waterland	3,8	3,1	4,8	1,5	1,7	3,0	2,4	2,4	1,3
Kennemerland	5,0	6,0	4,2	3,9	4,3	2,7	5,0	2,7	2,5
Amsterdam-Amstelland	5,3	4,4	3,3	2,8	3,1	5,0	3,6	4,0	3,7
Gooi en Vechtstreek	7,0	5,9	4,4	3,2	4,1	4,1	3,9	2,3	2,6
Haaglanden	4,4	5,0	3,4	3,7	3,7	3,5	2,4	2,4	3,1
Hollands-Midden	4,8	3,3	4,0	2,7	4,0	4,2	3,7	5,1	2,1
Rotterdam-Rijnmond	6,3	6,3	6,3	4,8	5,4	5,5	5,5	4,7	2,7
Zuid-Holland-Zuid	3,5	2,9	4,3	2,6	4,2	2,7	2,2	1,5	1,4
Zeeland	3,8	2,5	2,5	1,7	2,6	1,7	3,1	1,8	2,3
Midden- en West-Brabant	4,6	4,3	5,1	5,8	5,2	4,4	4,4	0,7	2,4
Brabant-Noord	4,1	3,6	2,9	1,7	2,7	2,3	1,5	2,2	5,9
Brabant-Zuid-Oost	6,6	4,2	3,7	3,2	3,7	2,9	3,8	2,9	2,9
Limburg-Noord	2,3	2,2	1,6	1,4	1,9	1,9	2,1	1,7	3,4
Limburg-Zuid	5,1	4,3	3,6	2,6	1,8	2,5	3,5	2,1	2,0
Totaal	4,1	3,7	3,4	2,8	3,0	3,0	2,9	2,4	2,4

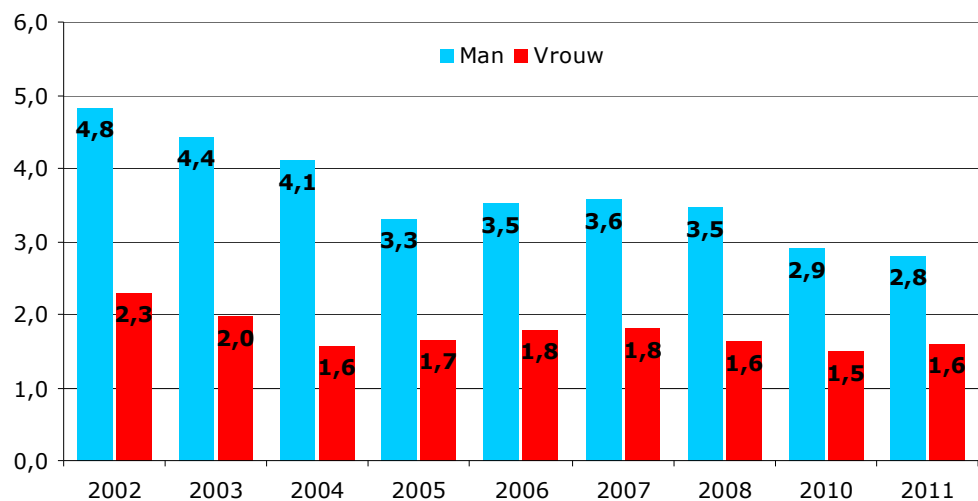
¹ De roodgekleurde waarden in tabel 2.3 geven aan dat minimaal 50% van de waarden is aangevuld, omdat in deze regio sommige alcoholcontroles niet zijn uitgevoerd. De dikgedrukte waarden geven aan dat er in deze regio in het betreffende meetjaar helemaal geen controles zijn uitgevoerd. Hiervan is in 2010 en 2011 geen sprake.

2.5 Ontwikkeling naar geslacht en leeftijd

Tijdens de alcoholcontroles zijn de leeftijd en het geslacht van elke gecontroleerde bestuurder vastgesteld. Door de jaren heen is zo'n tweederde van de gecontroleerde bestuurders man. In 2011 is 2,8 procent van de mannelijke bestuurders in overtreding (figuur 2.1) en 1,6 procent van de vrouwelijke bestuurders. In vergelijking met 2010 neemt het percentage mannelijke overtreders licht af en is het bij de vrouwen min of meer gelijk gebleven.

Figuur 2.1

Overtreders (in procenten) naar geslacht (2002-2011)



Er is ook naar de leeftijd van de bestuurders gevraagd. Net als in alle voorgaande jaren is het hoogste percentage overtreders zichtbaar onder mannen in de leeftijd van 35 tot 49 jaar (3,4 procent in 2011). Wel is ook in deze groep bestuurders het percentage overtreders dalende. De daling van het aantal overtreders onder mannen van 18 tot 24 jaar is in 2011 relatief sterk. Het aandeel nadert de 2,0 procent en hiermee is het aandeel overtreders onder mannen tussen de 18 en 24 jaar bovendien het kleinst.

Bij de vrouwelijke bestuurders is het aandeel overtreders in 2011 (en de jaren ervoor) ook het hoogst onder de 35 tot 49-jarigen. De sterkste stijging is zichtbaar onder vrouwen in de leeftijd van 25 tot 34 jaar: het percentage overtreders in deze groep stijgt van 1,3 procent naar 2,0 procent in 2011. Tussen 2004 en 2007 is een vergelijkbare ontwikkeling te zien: na 3 jaar komt het aandeel overtreders weer uit boven de 2,0 procent.

Tabel 2.4

Overtreders (in procenten)
naar geslacht en leeftijd
(2002-2011)

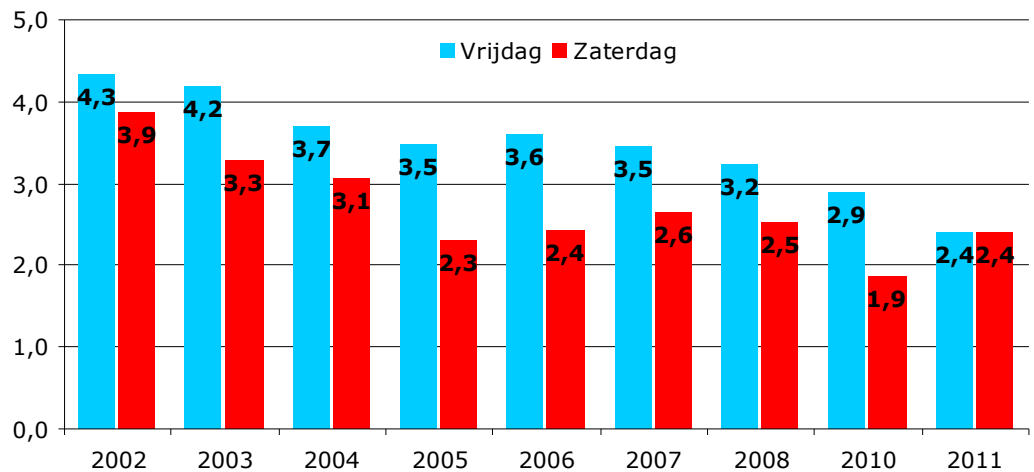
	2002	2003	2004	2005	2006	2007	2008	2010	2011
<i>Mannen</i>									
18 tot 24 jaar	3,8	3,1	2,7	2,4	2,6	2,8	2,8	2,6	2,1
25 tot 34 jaar	5,0	5,0	4,9	4,0	4,1	3,7	3,7	2,9	2,8
35 tot 49 jaar	5,8	5,2	5,0	3,7	3,9	4,5	4,0	3,6	3,4
50 jaar en ouder	4,3	4,1	3,4	2,9	3,1	2,9	3,1	2,2	2,4
Totaal	4,8	4,4	4,1	3,3	3,5	3,6	3,4	2,9	2,7
<i>Vrouwen</i>									
18 tot 24 jaar	0,6	0,8	1,0	1,0	0,8	1,1	1,0	0,6	0,8
25 tot 34 jaar	2,3	2,1	1,6	1,6	1,7	2,1	1,6	1,3	2,0
35 tot 49 jaar	3,4	3,0	2,1	2,2	2,7	2,0	2,0	2,1	2,1
50 jaar en ouder	2,4	1,5	1,5	1,5	1,5	1,9	1,8	1,5	1,3
Totaal	2,3	2,0	1,6	1,7	1,8	1,8	1,6	1,5	1,6

2.6 Ontwikkelingen naar dag en tijdstip

De alcoholcontroles vonden plaats op vrijdag- en zaterdagavond. In 2011 wordt voor het eerst de trend gebroken dat op vrijdagavond meer overtredingen worden geconstateerd dan op zaterdagavond. Het percentage is voor beide dagen gelijk met 2,4 procent. In 2010 en de jaren daarvoor werden nog beduidend meer overtredingen geconstateerd op vrijdag dan op zaterdag.

Figuur 2.2

Overtreders (in procenten) naar dag
(2002-2011)



Hoewel het totale percentage overtreders op vrijdag en zaterdag hetzelfde is, zijn er wel verschillen zichtbaar naar het tijdstip. Zo vinden door de jaren heen de meeste overtredingen plaats in het late deel van de avond/nacht (tussen 2.00 en 4.00 uur). Dit geldt zowel voor de vrijdag (4,7 procent in 2011) als de zaterdag (4,1 procent).

Op beide dagen is in de jaren 2002 tot 2011 sprake van een dalende trend. In 2011 neemt op vrijdag het aandeel overtreders tussen 02.00 en 04.00 uur opnieuw af, naar 4,7 procent. Op zaterdag is de trend eveneens dalende, hoewel in het laatste jaar het percentage overtreders in de late nacht licht toeneemt. Dit heeft echter meer te maken met de relatief sterke afname in 2010 (van 4,8 naar 3,3 procent).

Tussen 22.00 en 00.00 uur is in 2011 het percentage overtreeders het laagst, op zowel de vrijdag (1,3 procent) als de zaterdag (1,6 procent). Dit is in de afgelopen jaren altijd het geval geweest.

Tabel 2.5

Overtreeders (in procenten) naar dag en tijdstip (2002-2011)

	2002	2003	2004	2005	2006	2007	2008	2010	2011
<i>Vrijdag</i>									
22.00 - 00.00 uur	2,5	2,3	2,1	2,0	2,1	1,9	1,8	2,2	1,3
00.00 - 02.00 uur	4,8	4,9	4,6	4,4	3,8	3,8	3,6	3,3	3,0
02.00 - 04.00 uur	8,8	8,3	7,0	6,1	8,3	7,3	7,0	6,2	4,7
<i>Zaterdag</i>									
22.00 - 00.00 uur	2,6	2,0	2,2	1,3	1,6	1,6	1,5	1,3	1,6
00.00 - 02.00 uur	3,8	3,5	3,1	2,3	2,9	2,9	2,8	2,6	2,7
02.00 - 04.00 uur	6,3	5,9	4,8	5,0	4,0	4,8	4,8	3,3	4,1
<i>Totaal</i>									
22.00 - 00.00 uur	2,5	2,1	2,1	1,6	1,8	1,7	1,6	1,7	1,5
00.00 - 02.00 uur	4,3	4,2	3,9	3,4	3,3	3,4	3,2	3,0	2,8
02.00 - 04.00 uur	7,6	7,2	5,9	5,4	6,2	6,1	5,9	4,6	4,4

2.7

Ontwikkelingen naar herkomst

Door de jaren heen hebben de meeste overtreeders vooral in een horecagelegenheid alcohol gedronken. In 2010 en 2011 gaat het om de helft van alle overtreeders. Tussen 2005 en 2010 was dit aandeel hoger. In 2011 drinken overtreeders weer vaker bij vrienden, kennissen of familie, vergelijkbaar met het aandeel overtreeders afkomstig van vrienden of familie in 2006. Het aandeel overtreeders dat in de sportkantine of het clubhuis of 'elders' alcohol heeft genuttigd is in vergelijking met de andere locaties laag. De laatste jaren liggen deze aandelen rond de 5 procent.

Tabel 2.6

Gelegenheid waar overtreeders alcohol gedronken hebben, in procenten (2002-2011)

	2002	2003	2004	2005	2006	2007	2008	2010	2011
In café, bar, restaurant of disco	53	55	50	52	55	58	57	50	50
In sportkantine of clubhuis	6	8	5	5	6	5	6	5	5
Bij vrienden, kennissen of familie	23	19	26	25	22	18	17	21	23
Op het werk	6	6	6	6	4	5	5	6	8
Thuis	9	9	10	10	11	11	10	11	9
Elders	3	4	4	2	3	4	5	6	5

Tabel 2.7 splitst de gelegenheid waar de overtreeders gedronken hebben uit naar hoofdregio. Deze tabel heeft betrekking op de gemiddelde percentages over de periode 2002-2011. Uitsplitsing naar afzonderlijke jaren is niet mogelijk omdat in een aantal regio's het aantal waarnemingen per jaar te laag is. In de regio's West en Zuid drinkt men vaker in een horecagelegenheid (respectievelijk 55 en 58 procent) dan in Noord en Oost. Met name in de regio Oost dronken overtreeders vaak bij vrienden, kennissen of familie (27 procent). In Noord dronk men relatief vaak thuis (15 procent).

Tabel 2.7

Gelegenheid waar overtredders alcohol gedronken hebben naar hoofdregio, in procenten (gemiddelde 2002-2011)

	Noord	Oost	West	Zuid
In café, bar, restaurant of disco	47	48	55	58
In sportkantine of clubhuis	7	6	5	7
Bij vrienden, kennissen of familie	20	27	21	20
Op het werk	9	6	6	4
Thuis	15	11	9	9
Elders	4	3	4	3

2.8

Ontwikkeling naar gemeentegrootte

In deze laatste paragraaf wordt gekeken naar de ontwikkeling van het percentage overtredders naar gemeentegrootte. Er worden drie categorieën onderscheiden:

- minder dan 50.000 inwoners;
- tussen de 50.000 en 100.000 inwoners;
- meer dan 100.000 inwoners.

Na een afname van het percentage overtredders in gemeenten van 100.000 inwoners of meer in 2010, komt het aandeel in 2011 weer richting het niveau van vóór 2010. Dit betekent dat in 2011 het aandeel overtredders opnieuw het hoogst is in gemeenten van deze grootte. In 2011 neemt het percentage overtredders in gemeenten met minder dan 50.000 inwoners verder af, tot 1,9 procent. Dit is het laagste aandeel overtredders van alle meetjaren.

Tabel 2.8

Ontwikkeling overtredders (in procenten) naar gemeentegrootte (2002-2011)

	2002	2003	2004	2005	2006	2007	2008	2010	2011
< 50.000 inwoners	3,3	2,7	2,5	2,0	2,9	2,6	2,8	2,7	1,9
50.000 - 100.000 inwoners	3,9	3,5	2,9	2,8	2,6	2,7	2,5	2,2	2,3
> 100.000 inwoners	4,9	4,7	4,4	3,5	3,3	3,7	3,2	2,4	3,2

3 Ontwikkeling beginnende en ervaren bestuurders

3.1 Inleiding

In dit hoofdstuk staat het onderscheid tussen de groep beginnende en de groep ervaren bestuurders centraal. De resultaten uit dit hoofdstuk zijn niet vergelijkbaar met de resultaten uit hoofdstuk 2. In hoofdstuk 2 is een bestuurder als overtreder aangemerkt als zijn of haar BAG op 0,5 promille of hoger lag, ongeacht of het om een beginnende of een ervaren bestuurder ging. In dit hoofdstuk wordt onderscheid gemaakt tussen deze twee 'typen' bestuurders, te beginnen met een toelichting op dit onderscheid in de paragraaf 3.2.

3.2 Verlaging van de alcohollimiet

Per 1 januari 2006 is een wetsvoorstel aangenomen waarbij het wettelijk toegestane alcoholpromillage voor beginnende bestuurders is verlaagd van 0,5 naar 0,2 promille. Onderzoek heeft aangetoond dat beginnende bestuurders relatief vaak betrokken zijn bij alcoholongevallen dan de meer ervaren bestuurders. Een beginnend bestuurder heeft korter dan vijf jaar de beschikking over een rijbewijs. Een verklaring voor de hogere betrokkenheid van beginnende bestuurders bij alcoholongevallen is volgens het SWOV (Stichting Wetenschappelijk Onderzoek Verkeersveiligheid) het gebrek aan ervaring als bestuurder (ook in nuchtere toestand). Een tweede verklaring is de heftiger reactie van jongeren (de grootste groep beginnende bestuurders) op alcohol dan ouderen. De kans op een ongeval neemt voor beginnende bestuurders bij een promillage tussen de 0,2 en 0,5 duidelijk toe.

Sinds de wetwijziging zijn de resultaten uit het onderzoek van 2007, 2008 en 2010 uitgesplitst naar beginnende en ervaren bestuurders. In dit hoofdstuk wordt deze reeks aangevuld met de cijfers uit 2011.

3.3 Resultaten 2011

In 2011 heeft 4,2 procent van de beginnende bestuurders teveel gedronken (0,2 promille of meer). In 2010 is dit 4,5 procent en hiermee is vanaf 2007 het percentage beginnende overtreders elk jaar afgenomen. In 2011 is het percentage overtreders onder ervaren bestuurders vergelijkbaar met dat in 2010. Ten opzichte van 2007 en 2008 zijn dit relatief sterke afnames. Het percentage zware drinkers (1,3 promille of meer) onder beginnende bestuurders komt in 2010 terug op het niveau van 2007 en 2008. De lichte toename in 2010 lijkt dus eenmalig.

Tabel 3.1

Ontwikkeling bestuurders (beginnende en ervaren, in procenten) naar promillageklasse tussen 2007 en 2011

Promillageklasse	Beginnende bestuurder				Ervaren bestuurder			
	2007	2008	2010	2011	2007	2008	2010	2011
Minder dan 0,2‰	94,8	95,2	95,6	95,8	92,4	92,7	93,3	93,2
Tussen 0,2 en 0,5‰	2,6	2,1	2,3	2,6	4,4	4,4	4,2	4,3
Tussen 0,5 en 0,8‰	1,4	1,2	0,9	0,8	1,7	1,4	1,3	1,4
Tussen 0,8 en 1,3‰	0,9	1,0	0,7	0,5	1,1	1,0	0,8	0,8
Meer dan 1,3‰	0,3	0,4	0,6	0,3	0,4	0,5	0,3	0,3
Meer dan 0,2‰	5,2	4,8	4,5	4,2	7,6	7,3	6,6	6,8
Meer dan 0,5‰	2,6	2,7	2,2	1,6	3,2	2,9	2,4	2,5

Resultaten naar hoofdregio en provincie

Tabel 3.2 presenteert het percentage overtreeders onder beginnende en ervaren bestuurders naar regio en provincie. In 2011 hebben Noord-Brabant (6,0 procent) en Zeeland (5,8 procent) het hoogste percentage overtreeders onder beginnende bestuurders. In beide provincies neemt het aandeel overtreeders onder de beginnende bestuurders bovendien sinds 2008 toe. Tussen 2007 en 2008 was in Noord-Brabant en Zeeland sprake van afnames van het aandeel overtreeders. In Overijssel is de ontwikkeling tussen 2007 en 2011 vergelijkbaar. Groningen kent het laagste percentage beginnende bestuurders met een BAG-waarde van 0,2 of hoger. Het gaat om 1,3 procent in 2011 en is dalende door de jaren heen.

Onder de ervaren bestuurders worden in 2011 ook de meeste overtredingen in Noord-Brabant geconstateerd (3,8 procent), gevolgd door Noord-Holland (3,1 procent). Echter, in Noord-Holland neemt het aandeel overtreeders de laatste jaren wel af: in 2007 had 4,2 procent van de ervaren bestuurders een te hoog promillage. Noord-Brabant komt met 3,8 procent overtreeders weer in de buurt van de percentages in 2007 en 2008. De ontwikkelingen in Utrecht en Zuid-Holland zijn positief. In beide provincies neemt ieder jaar het aantal in overtreding zijnde ervaren bestuurders af. Ook in Drenthe is (met uitzondering van het onveranderde percentage in 2008) eenzelfde dalende trend waarneembaar.

Tabel 3.2

Overtreeders (in procenten) bij beginnende en ervaren bestuurders naar hoofdregio en provincie (2007 - 2011)

Regio	Beginnende bestuurder				Ervaren bestuurder			
	2007	2008	2010	2011	2007	2008	2010	2011
<i>Noord-Nederland</i>								
Groningen	2,0	2,6	3,0	1,3	1,4	1,6	0,5	0,7
Friesland	3,6	4,8	3,6	3,2	1,8	2,3	0,8	2,0
Drenthe	3,2	2,5	2,4	2,0	1,4	1,4	1,1	0,8
Totaal Noord-Nederland	2,8	1,4	3,1	2,2	1,6	1,8	0,8	1,2
<i>Oost-Nederland</i>								
Overijssel	5,3	2,0	2,6	4,0	2,5	1,7	2,0	2,0
Flevoland	2,8	3,9	2,3	4,6	3,4	2,1	2,1	2,0
Gelderland	4,2	3,0	2,4	3,6	2,0	1,6	1,8	1,9
Totaal Oost-Nederland	4,4	1,4	2,5	3,8	2,3	1,7	1,9	1,9
<i>West-Nederland</i>								
Utrecht	6,6	6,0	4,7	4,0	2,4	2,3	2,2	1,9
Noord-Holland	6,4	6,5	5,2	3,0	4,2	3,6	4,0	3,1
Zuid-Holland	6,1	5,2	6,3	5,1	4,5	3,8	3,6	2,6
Zeeland	4,4	4,1	4,3	5,8	1,8	3,5	1,9	2,1
Totaal West-Nederland	6,2	3,2	5,6	4,3	3,9	3,5	3,4	2,6
<i>Zuid-Nederland</i>								
Noord-Brabant	5,1	4,8	4,9	6,0	3,5	3,6	1,7	3,8
Limburg	4,4	6,8	3,7	4,9	2,4	2,8	1,8	2,7
Totaal Zuid-Nederland	4,8	3,0	4,5	5,6	3,2	3,3	1,8	3,4
Totaal Nederland	5,2	4,8	4,4	4,2	3,2	2,9	2,5	2,5

Resultaten naar politieregio

Een zinvolle vergelijking van het aandeel overtredders per politieregio uitgesplitst naar beginnende en ervaren bestuurders is vanwege te kleine aantallen overtredders niet mogelijk.

Resultaten naar geslacht en leeftijd

Het aantal beginnende bestuurders vanaf 25 jaar is relatief klein. Om die reden zijn de aparte leeftijdscategorieën (zie ook tabel 2.4) samengevoegd tot één categorie van beginnende bestuurders van 25 jaar en ouder.

Beginnende bestuurders

Voor de beginnende bestuurders (in overtreding vanaf 0,2 promille) geldt dat mannen vaker in overtreding zijn dan vrouwen. In 2011 gaat het om respectievelijk 5,3 en 2,0 procent. Onder zowel de mannelijke als vrouwelijke beginnende bestuurders is het aandeel overtredders de afgelopen jaren afgenomen. De mannelijke beginnende bestuurders vanaf 25 jaar zijn in 2011 het vaakst in overtreding (8,0 procent). De daling in 2010 heeft dus niet doorgezet, want het percentage komt weer in de buurt van het oude niveau in 2008. Ook bij de vrouwen is het aantal overtredders het grootst onder de bestuurders van 25 jaar of ouder. Het gaat om 2,9 procent en in vergelijking met voorgaande jaren is dit een behoorlijk afname. De jongste beginnende bestuurders (zowel mannen als vrouwen) zijn het minst vaak in overtreding. Dit is sinds 2007 al het geval.

Ervaren bestuurders

Ook onder ervaren bestuurders (die in overtreding zijn bij een promillage van 0,5 of hoger) zijn de jongste bestuurders niet het vaakst in overtreding, hoewel dit percentage in 2011 wel fors stijgt (van 1,5 naar 2,6 procent), ook ten opzichte van de voorgaande jaren. Het percentage komt in 2011 boven de 3 procent uit, wat eerder niet het geval was. De ervaring leert echter dat dit eenmalig kan zijn en niet per definitie leidt tot een trendbreuk. Al met al is in 2011 bij mannelijke ervaren bestuurders het percentage overtredders het hoogst onder bestuurders van 35 tot 49 jaar. Bij vrouwelijke ervaren bestuurders is het aandeel overtredders eveneens het hoogst in deze leeftijdscategorie. Er is bij de vrouwelijk ervaren bestuurders minder sprake van een dalende trend dan onder de andere groepen. Het totale aandeel blijft ongeveer gelijk en ook in de verschillende leeftijdscategorieën zijn er geen sterke toe- of afnames. Enkel het aandeel overtredders onder vrouwelijke ervaren bestuurders van 50 jaar en ouder neemt ieder jaar af.

Tabel 3.3

Overtredden (in procenten) bij beginnende en ervaren bestuurders naar leeftijd en geslacht (2007 - 2011)

	Leeftijd	Man				Vrouw				Totaal			
		2007	2008	2010	2011	2007	2008	2010	2011	2007	2008	2010	2011
Beginnend	18 - 24	5,5	5,1	4,9	4,9	2,4	2,1	2,3	1,8	4,5	4,2	4,0	3,8
	25 e.o.	9,0	8,2	6,2	8,0	7,3	6,3	6,3	2,9	8,4	7,8	6,2	6,2
	totaal	6,0	5,6	5,1	5,3	3,1	2,7	3,1	2,0	5,1	4,8	4,4	4,2
Ervaren	18 - 24	2,4	1,9	2,0	3,1	1,3	0,7	0,0	1,5	2,1	1,6	1,5	2,6
	25 - 34	3,5	3,5	2,8	2,8	1,9	1,4	1,4	1,9	3,0	2,8	2,3	2,5
	35 - 49	4,5	3,9	3,5	3,2	2,0	1,9	2,2	2,2	3,7	3,2	3,1	2,8
	50 e.o.	2,9	3,1	2,3	2,4	2,0	1,8	1,4	1,3	2,6	2,7	2,1	2,1
	totaal	3,7	3,5	2,9	2,8	1,9	1,7	1,7	1,8	3,2	2,9	2,5	2,5

Resultaten naar dag en tijd

In 2011 is het voor het eerst niet het geval dat er op vrijdag meer beginnende bestuurders in overtreding zijn dan op zaterdag. Op vrijdag is 4,1 procent in overtreding en op zaterdag 4,4 procent. In 2010 was dit nog 5,8 procent (vrijdag) en 2,7 procent (zaterdag). Voor de vrijdag betekent dit in 2011 een behoorlijke afname van het overtredingspercentage onder beginnende ten opzichte van de jaren ervoor. De afname is terug te zien in alle tijdsperiodes. Op zaterdag neemt het percentage overtredingen in 2011 toe, waardoor het weer in lijn ligt met dat van 2007 en 2008.

Onder ervaren bestuurders is het percentage overtreders in 2011 op vrijdag en zaterdag hetzelfde. In de voorgaande jaren waren er altijd meer overtreders op vrijdag dan op zaterdag. Dit geldt niet meer in 2011, maar wel wordt voor de afzonderlijke dagen de dalende trend voortgezet: ieder jaar is het percentage overtreders lager. Dit is ook te zien op de afzonderlijke tijdstippen. Door de jaren heen is het aantal overtreders onder ervaren bestuurders het hoogst in de late vrijdagnacht, tussen 02.00 en 04.00 uur.

Tabel 3.4

Overtreders (in procenten) bij beginnende en ervaren bestuurders naar dag en tijd (2007 - 2011)

Dag	Tijd	Beginnende				Ervaren			
		2007	2008	2010	2011	2007	2008	2010	2011
Vrijdag	22.00 - 00.00 uur	3,1	2,7	4,1	3,3	2,0	2,0	2,3	1,4
	00.00 - 02.00 uur	5,9	5,4	7,2	4,7	4,0	3,6	2,7	3,2
	02.00 - 04.00 uur	11,5	11,3	9,6	4,7	7,6	6,8	6,1	5,0
	Totaal	6,0	5,4	5,8	4,1	3,6	3,2	2,8	2,5
Zaterdag	22.00 - 00.00 uur	2,9	2,4	1,6	2,6	1,7	1,6	1,5	1,9
	00.00 - 02.00 uur	4,7	4,1	3,2	4,3	3,2	3,0	2,6	2,6
	02.00 - 04.00 uur	5,8	7,4	4,7	8,1	5,1	4,9	3,8	4,2
	Totaal	4,2	4,2	2,7	4,4	2,8	2,6	2,1	2,5

Resultaten naar herkomst

Tabel 3.5 laat de resultaten van de beginnende en ervaren bestuurders naar herkomst zien. Door de jaren heen hebben zowel de beginnende en de ervaren bestuurders het vaakst in een horecagelegenheid alcohol gedronken. Onder beginnende bestuurders is wel een dalende trend zichtbaar: in 2008 had nog 61 procent van hen de alcohol in een horecagelegenheid gedronken, in 2011 is dit percentage afgenomen naar 43 procent. Ook onder ervaren bestuurders neemt het percentage overtreders dat in een horecagelegenheid alcohol heeft gedronken de laatste jaren af. Ten opzichte van de afgelopen jaren wordt er in 2011 door beginnende bestuurders vaker gedronken bij bekenden en op het werk. Het aandeel ervaren bestuurders dat 'elders' alcohol nuttigt is weer vergelijkbaar met het percentage in 2007.

Tabel 3.5

Overtreders (in procenten) bij beginnende en ervaren bestuurders naar herkomst (2007 - 2011)

	Beginnende				Ervaren			
	2007	2008	2010	2011	2007	2008	2010	2011
In café, bar, restaurant of disco	56	61	50	43	56	55	49	51
In sportkantine of clubhuis	3	4	6	4	6	8	7	6
Bij vrienden, kennissen of familie	19	17	21	25	19	17	21	22
Op het werk	5	4	6	9	6	5	7	8
Thuis	13	11	13	9	10	10	10	10
Elders	3	3	5	11	4	6	7	3

Resultaten naar gemeentegrootte

De laatste tabel van dit hoofdstuk laat de overtredingspercentages van beginnende en ervaren bestuurders naar gemeentegrootte zien. In 2011 is onder beide groepen het percentage overtreders in de grootste gemeenten toegenomen. In beide gevallen lijken de afnames in 2010 eenmalig. Voor beginnende en ervaren bestuurders geldt dat het percentage overtreders in gemeenten van 100.000+ inwoners weer op of boven het percentage van 2008 uitkomt.

In gemeenten van minder dan 50.000 inwoners neemt in 2011 het percentage overtreders onder zowel beginnende als ervaren bestuurders af. Onder beginnende bestuurders is deze daling in 2008 ingezet, onder ervaren bestuurders betreft het de eerste afname in de reeks. In een volgende editie zal moeten blijken of deze afname stand houdt.

Tabel 3.6

Overtreders (in procenten) bij beginnende en ervaren bestuurders naar gemeentegrootte (2007 - 2011)

	Beginnende				Ervaren			
	2007	2008	2010	2011	2007	2008	2010	2011
Minder dan 50.000 inwoners	5,0	5,3	4,6	3,6	2,6	2,7	2,7	2,1
50.000 tot 100.000 inwoners	3,5	3,9	4,1	3,9	3,0	2,7	2,2	2,4
Meer dan 100.000 inwoners	6,6	5,0	4,5	5,5	3,8	3,3	2,4	3,3
Totaal	5,2	4,8	4,4	4,3	3,2	2,9	2,5	2,5

4 Alcohol en verkeer

4.1 Inleiding

Dit hoofdstuk bespreekt het effect van alcohol op de mens en het effect op de verkeersveiligheid.

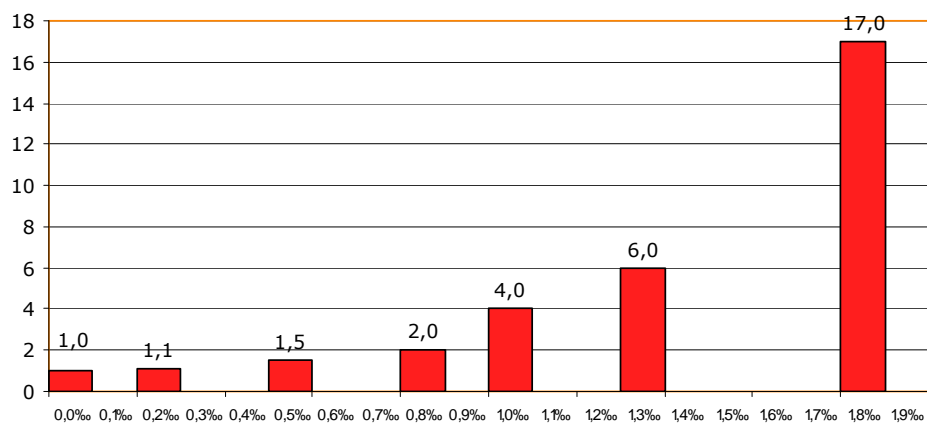
4.2 Effect van alcohol

Alcohol heeft een verdovend effect op de hersenen. Remmingen vallen weg, het concentratievermogen en het geheugen verminderen. De zelfoverschatting van het eigen kunnen neemt toe, terwijl risico's onderschat worden.

Ook het rijgedrag wordt beïnvloed. Een bestuurder onder invloed van alcohol is verminderd in staat om de stuurtaak goed uit te voeren, en gaat meer slingeren. Ook de reactietijd neemt toe. Het gebruik van alcohol in het verkeer zorgt voor een grotere kans op ongevallen, al vanaf 1 á 2 glazen alcohol.

Figuur 4.1 presenteert de ontwikkeling van de relatieve ongevalkans bij een toenemende BAG-waarde. De Nederlandse en Europese wetgeving met betrekking tot het rijden onder invloed is vastgesteld op grond van deze 'Borkenstein-curve' uit 1974. Een bestuurder met een promillage van 0,8 heeft een twee keer grotere kans op een ongeval dan een bestuurder die geen alcohol nuttigt. Voor een 'zware drinker' (vanaf 1,3 promille) is de relatieve ongevalkans 6 maal zo groot als voor iemand die niets heeft gedronken. De relatieve ongevalkans neemt ook steeds sneller toe. Behalve op de ongevalkans (figuur 2.1), kan alcoholgebruik ook effect hebben op de ernst van het letsel. Autobestuurders met meer dan 1,5 promille alcohol in hun bloed hebben bij een verkeersongeval tot ongeveer 200 maal zoveel kans om het leven te komen dan nuchtere bestuurders (Borkenstein et al, 1974).

Figuur 4.1
Relatieve ongevalkans
afgezet tegen BAG-waarde
(in promillages)



Bron: Borkenstein e.a. (1974) in Rijden onder invloed in Nederland (1999-2008), DVS

4.3 Alcohol en verkeersveiligheid

De Stichting Wetenschappelijk Onderzoek Verkeersveiligheid (SWOV) heeft in 2011 op basis van een recent Europees onderzoeksprogramma (DRUID) een nieuwe rekenmethode ontwikkeld waarmee (aan de hand van de verdeling van bestuurders naar promillageklassen) kan worden geschat welk deel van ernstig verkeersgewonden het gevolg is van autobestuurders die onder invloed waren van alcohol. Dit aandeel moet worden geschat omdat in Nederland niet alle alcoholgerelateerde ongevallen worden geregistreerd. Ook kent Nederland geen post-mortem onderzoek, waardoor het niet mogelijk is om een exacter aantal verkeersdoden vast te stellen. De methode en uitkomsten van de nieuwe schatting vervangen de oude schattingen die in voorgaande rapportages zijn gebruikt².

Tabel 4.1 presenteert de verdeling van bestuurders en ernstig gewonde bestuurders over vijf BAG-categorieën in 2011. Wanneer de trend wordt doorgetrokken op basis van de huidige verdeling van de bestuurders naar 5 BAG-klassen (zie tabel 2.1), komt hier uit dat bijna een vijfde (18,9 procent) van de bestuurders die ernstig gewond raakt in een verkeersongeval een promillage heeft van 0,5 of meer. Het grootste deel hiervan (12,0 procent) kan worden gerekend tot de 'zware drinkers' met een promillage van 1,3 of meer. Het absolute aantal ernstig gewonde bestuurders in 2011 is niet bekend. Het meest recente cijfer betreft een schatting van de SWOV uit 2008, en dit aantal komt uit op 17.600 ernstig gewonde bestuurders.

Tabel 4.1

Verdeling (ernstig gewonde) bestuurders over 5 BAG-klassen (2011)

	Bestuurders	Ernstig gewonde bestuurders
minder dan 0,2‰	93,6%	79,1%
0,2 tot 0,49‰	4,0%	2,0%
0,5 tot 0,79‰	1,3%	1,9%
0,8 tot 1,29‰	0,8%	5,0%
1,3‰ of meer	0,3%	12,0%
0,5‰ of meer	2,4%	18,9%

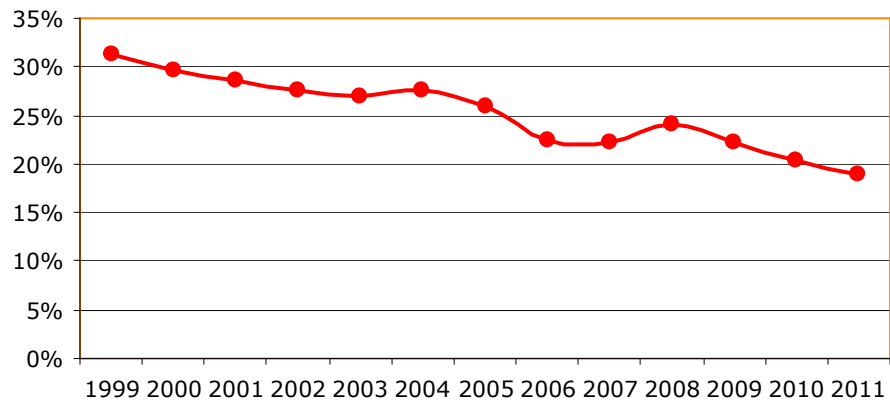
Het geschatte percentage gewonde autobestuurders met een BAG-waarde van 0,5 promille of meer is in de periode 1999-2011 gedaald van 31,2 naar 18,9 procent (figuur 4.2). Deze daling is gebaseerd op de daling van het totale aandeel bestuurders onder invloed van alcohol in het verkeer en het relatieve risico naar BAG-klasse om als autobestuurder ernstig gewond te raken in een verkeersongeval.

Over 2009 zijn geen gegevens beschikbaar omdat in dat jaar het onderzoek 'Rijden onder invloed in Nederland' niet is uitgevoerd. De schatting voor 2009 is gebaseerd op een lineaire doortrekking van de trend tussen 2008 en 2010.

² Houwing, S., Reurings, M. C. B. en Bos, N. M. (augustus 2011). Schatting van het aandeel verkeersdoden als gevolg van rijden onder invloed van alcohol. SWOV Stichting Wetenschappelijk Onderzoek Verkeersveiligheid, Leidschendam

Figuur 4.2

Ontwikkeling aandeel ernstig gewonde bestuurders met 0,5 promille of meer van totale aantal ernstig gewonde bestuurders (1999-2011)



Percentages gebaseerd op: Houwing e.a. (augustus 2011)

Het totale aantal geregistreerde verkeersdoden bedraagt 661 in 2011 (2010: 640). De trend van het geschatte aandeel verkeersdoden als gevolg van alcohol is vergelijkbaar met die van de zwaargewonden en vertoont eveneens een dalende lijn. Op basis van de schatting van de SWOV voor 2010 (zie voetnoot 2), kan het aandeel verkeersdoden in 2011 als gevolg van alcohol op 18,9 procent geschat worden.

Bijlage A Onderzoeksverantwoording

A1 Doel van het onderzoek

Het doel van dit onderzoek is het inzichtelijk maken van de ontwikkelingen in het gebruik van alcohol door bestuurders van motorvoertuigen (auto, motor, vrachtwagen) in weekendnachten. Hiertoe zijn in 2011 metingen verricht tijdens alcoholcontroles door de politie, verdeeld over heel Nederland.

De resultaten van dit onderzoek worden gebruikt voor de ontwikkeling van beleid en activiteiten en interventies op zowel regionaal als landelijk niveau. Op basis van statistische analyses zijn relaties gelegd tussen alcoholgebruik en persoons- en locatiekenmerken (leeftijd, geslacht, gemeentegrootte etc.), en zijn zodoende de belangrijkste (trendmatige) ontwikkelingen van het alcoholgebruik in kaart gebracht.

A2 Onderzoekopzet

Van september 2010 tot en met februari 2011 zijn metingen uitgevoerd tijdens alcoholcontroles in elk van de 25 politieregio's in Nederland. De controles in januari en februari 2011 betroffen controles die eerder geen doorgang konden vinden en alsnog zijn ingehaald.

Voor een optimale spreiding is het de bedoeling dat in alle 25 politieregio's minimaal twee controles worden gehouden, waarvan één op vrijdag en één op zaterdag. Het aantal controles per regio hangt af van de grootte van het gebied. Het totale aantal controles is beoogd op 73. In de afgelopen jaren lag het gemiddelde daadwerkelijk aantal uitgevoerde controles op 62. In 2011 zijn in totaal 56 metingen verricht.

Aan één controle nemen 10 tot 20 agenten van een bepaald district in een bepaalde politieregio deel. Per avond worden 4 tot 6 locaties bezocht gedurende 45 tot 90 minuten. De locaties waar de metingen zijn vooraf vastgesteld. Ook in 2011 is getracht hier zoveel mogelijk aan vast te houden. Echter, bij gewijzigde verkeerssituaties of veranderingen in het verkeersaanbod is er in sommige gevallen besloten om soortgelijke locaties te bezoeken, of locaties in een andere volgorde te bezoeken.

De cijfers over 2010 zijn met terugwerkende kracht aangepast. De reden hiervoor is de opname van de waarnemingen vóór 22.00 uur in 2010. In 2012, tijdens de analyse en rapportage van het voorliggende rapport is besloten deze metingen alsnog uit de bestanden te verwijderen en niet mee te laten wegen in de totalen. In overleg met DVS is hiervoor een methode opgesteld: op locatieniveau is gekeken welk aandeel van de waarnemingen tussen 22.00 uur en 04.00 uur is gedaan. Bij een minimum van 50 procent zijn deze meegenomen in het eindbestand, metingen die voor meer dan 50 procent voor 22.00 uur of na 04.00 uur zijn verricht, zijn uit het bestand verwijderd. Uiteindelijk hebben deze wijzigingen geen effect gehad op het totaalcijfer: in zowel de nieuwe als de oude berekening bedraagt het percentage overtreders in 2010 2,4 procent. Wel zijn er kleine verschillen zichtbaar in uitgesplitste resultaten, maar deze zijn zeer minimaal.

Steekproef

De steekproef bestaat uit alle bestuurders die in de nacht van vrijdag op zaterdag en zaterdag op zondag aan het verkeer deelnemen. Het grootste gedeelte van de metingen vindt plaats tussen 22.00 en 4.00 uur, maar sommige controles zijn eerder van start gegaan en/of later geëindigd. Alle bestuurders die worden staande gehouden zijn verplicht een ademtest af te laten nemen.

De ademtest op straat is een voorselectie. Een ervaren bestuurder die 0,75 promille of meer blaast moet - met een tussenpoos van minimaal 20 minuten - een meting aan het ademanalyseapparaat laten uitvoeren. Tijdens de controles in 2010 was in de meeste gevallen deze apparatuur aanwezig in een zogeheten 'alcoholbus'. In de andere gevallen werden de bestuurders meegenomen naar het politiebureau. Bij een uitslag van 0,5 promille of meer bij de tweede test werd een proces-verbaal opgemaakt of werden andere maatregelen genomen.

Voor beginnende bestuurders (bestuurders met het rijbewijs minder dan 5 jaar in het bezit) werd bij de ademtest op straat een maximum toegestane limiet van 0,4 promille gehanteerd. Na de ademanalyse in de alcoholbus of op het politiebureau werd een bestuurder aangehouden bij een uitslag van 0,2 promille of hoger.

Door de jaren heen is een minimum aantal van 20.000 staandehoudingen nagestreefd, een aantal dat voldoende hoog is om een representatief beeld van het Rijden onder invloed in Nederland te krijgen. Tabel A1 presenteert een overzicht van het aantal metingen (controlenachten) en staandehoudingen per jaar.

Tabel A1

Totaal aantal metingen en staandehoudingen (1999 - 2011)

Jaar	Aantal metingen	Aantal staandehoudingen
1999	64	27.096
2000	56	27.404
2001	62	27.852
2002	58	29.979
2003	58	27.970
2004	63	31.426
2005	66	29.178
2006	71	29.355
2007	62	28.844
2008	64	26.377
2010	59	23.439
2011	56	24.906

Vervallen controles

In 2011 gold de principe afspraak dat er maximaal 60 metingen worden verricht. Net als voorgaande jaren is in 2011 dit maximum niet gehaald, maar zijn er in totaal 56 alcoholcontroles gehouden. In sommige gevallen was het in zijn geheel niet mogelijk een controle in te plannen (bijvoorbeeld vanwege capaciteitsgebrek). In andere gevallen waren de afspraken ingepland, maar werden deze op een later moment alsnog geannuleerd door de politie, omdat er zich bijvoorbeeld wijzigingen hadden voorgedaan in de planning, het personeel of vanwege slechte weersomstandigheden. In alle gevallen is geprobeerd een nieuwe afspraak in te plannen, maar dit is niet altijd gelukt. Hiervan is de opdrachtgever steeds op de hoogte gesteld.

Werkzaamheden voor, tijdens en na de alcoholcontroles

In overleg tussen I&O Research en de politieregio's zijn afspraken gemaakt over het organiseren van alcoholcontroles. Soms werden controles speciaal georganiseerd, in andere gevallen werd door I&O Research aangesloten bij een al geplande controle.

Per controle waren steeds één coördinator en vier interviewers van I&O Research aanwezig. Zo'n twee weken voor de alcoholcontrole werd door de coördinator contact gezocht met de politie om concrete afspraken te maken rondom tijden, verzamelen, locaties et cetera. Per mail werden deze afspraken bevestigd en werden ingeplande interviewers ook verder op de hoogte gebracht.

Op de avond van de alcoholcontrole werd gestart met een kennismaking en briefing op het politiebureau, waarna gezamenlijk (met eigen vervoer) naar de eerste locatie werd gereden. Op elke locatie werden door de politie alle bestuurders staande gehouden voor de ademtest. Vervolgens stelden medewerkers van I&O Research een aantal vragen aan de bestuurder en noteerden vervolgens de volgende gegevens op het registratieformulier (zie bijlage E):

- voertuig (auto, motor, vrachtwagen);
- geslacht;
- aantal inzittenden;
- leeftijd;
- uitslag van de ademtest op straat in promillages;
- beginnerrijbewijs (ja of nee);
- plek waar alcohol gedronken is (wanneer het promillage > 0,0).

Van bestuurders die werden meegenomen naar de alcoholbus of het politiebureau voor een ademanalysetest, werden de geboortedatum en het tijdstip van de ademtest op straat genoteerd.

Alcoholtester

De metingen zijn verricht met ademtesters van het merk Dräger, met het type Alcotest 7510. De apparaten werden zo ingesteld dat zij numerieke waarden met twee decimalen presenteerden, het daadwerkelijk gemeten alcoholpromillage. De werking van het apparaat is hetzelfde als wanneer gewerkt wordt met de gebruikelijke indeling P (passeren), A (alert), P/A (alert voor beginnend bestuurder) en F (fail). Door het Nederlands Forensisch Instituut (NFI) is een verklaring afgegeven dat tijdens deze alcoholcontroles de apparaten met numerieke aflezing gebruikt konden worden. Deze ontheffing werd steeds bijgesloten bij elk proces-verbaal dat werd opgemaakt.

Dataverwerking

In 2011 is dezelfde methode voor dataverwerking gehanteerd als in 2010 en de jaren ervoor: alle gegevens zijn vanaf de registratieformulieren in SPSS ingevoerd. Vervolgens is dit bestand compleet gemaakt door van controles die in 2011 in zijn geheel niet hebben plaatsgevonden nogmaals de gegevens van de vorige meting (2010) te gebruiken. Vervolgens zijn de gegevens uit 2011 toegevoegd aan de reeks voorgaande jaren en zijn de weegfactoren toegevoegd.

Weging

Als eerste is er een weegfactor berekend op het aantal staandhoudingen per regio, gebaseerd op het inwonertal van de betreffende politieregio.

Immers, de ene regio is dichterbevolkt dan de andere regio, terwijl in elke regio wel ongeveer een gelijk aantal staandehoudingen is verricht. De gegevens zijn dus wel representatief voor de afzonderlijke regio's, maar wanneer een landelijk cijfer wordt berekend moeten de dichtbevolkte gebieden wel zwaarder meetellen dan dunbevolkte gebieden. Zodoende zijn de resultaten herwogen naar het inwonertal per politieregio.

In dit onderzoek zijn resultaten gepresenteerd als zijnde die van een gemiddelde weekendnacht. Dit suggereert een evenredige verdeling van staandehoudingen over de vrijdag en zaterdagnacht. Hiervan is doorgaans geen sprake, waardoor het risico bestaat dat resultaten van nachten waarin meer staandehoudingen zijn verricht overgewaardeerd worden. Zodoende is een weegfactor berekend aan de hand van de verdeling van de staandehoudingen naar weekendnacht. In 2011 was de daadwerkelijke verdeling van staandehoudingen op vrijdag en zaterdag 55/45.

Bijlage B Statistische analyse en tijdreeks

Statistische toetsing

In deze rapportage worden steeds uitkomsten van verschillende jaren met elkaar vergeleken. Verondersteld wordt dat gevonden verschillen niet op toeval berust zijn. Bij een betrouwbaarheidsmarge van 95 procent is de kans op een toevallig verschil kleiner dan 5 procent als:

het percentage in jaar 1 minus de betrouwbaarheidsmarge groter of gelijk is aan het percentage in jaar 2 plus de betrouwbaarheidsmarge,

En als:

het percentage in jaar 2 minus de betrouwbaarheidsmarge groter of gelijk is aan het percentage in jaar 1 plus de betrouwbaarheidsmarge.

Bij een significant verschil tussen twee jaren kan gezegd worden dat de populatie waaruit de steekproeven afkomstig zijn, van elkaar verschillen. Of een bepaald verschil significant is, hangt ook af van de steekproefgrootte.

Trendanalyse

Een trendanalyse bestudeert de ontwikkeling van het percentage overtreeders over meerdere jaren. Figuur B1 bevat het percentage bestuurders per jaar, en met behulp van lineaire regressie is er een trendlijn getrokken.

Figuur B1

Trendanalyse (2001-2011)



Bijlage C

Werkelijk aantal staandhoudingen (S) en aanhoudingen (A) per politieregio, gebied en tijd in 2011

	22:00-00:00u		00:00-02:00u		02:00-04:00u	
	A	S	A	S	A	S
Groningen						
Uithuizen	0	0	0	0	0	0
Delfzijl en Appingedam	1	182	1	111	0	33
Groningen	4	190	1	154	1	50
Veendam	0	0	0	0	1	92
Friesland						
Harlingen en Franeker	7	344	2	63	3	45
Leeuwarden	8	317	1	34	12	198
Drachten	2	364	3	139	2	54
Dokkum	4	239	1	93	3	167
Drenthe						
Assen	0	0	0	0	0	0
Coevorden	2	256	0	0	3	75
Meppel	2	113	0	185	0	13
Noorderveld en Roden	0	0	0	0	0	0
Emmen	1	120	0	146	1	32
IJsselland						
Zwolle	2	145	4	85	0	0
Steenwijk	0	0	0	0	0	0
Deventer	6	277	4	141	6	102
Ommen	1	205	1	205	0	1
Twente						
Hengelo	1	246	2	128	10	92
Enschede	2	163	5	68	1	6
Flevoland						
Lelystad	3	181	3	87	1	59
Almere	3	325	4	117	5	104
Emmeloord	4	18	0	0	2	33
Noord-oost Gelderland						
Apeldoorn	0	14	0	0	0	0
Elst	0	0	0	0	0	0
Borculo en Groenlo	2	12	0	0	0	3
Gelderland Zuid						
Nijmegen	3	83	0	25	0	0
Zaltbommel	0	0	0	0	0	0
Gelderland Midden						
Ede	0	0	3	102	4	88
Nunspeet	0	0	0	0	0	0
Utrecht						
Woerden en Maarssen	3	497	0	0	6	105
Zeist en Veenendaal	0	0	0	0	0	0

Baarn en Leusden	0	0	0	0	0	0
Utrecht	0	0	0	0	0	0
Noord-Holland Noord						
Alkmaar	3	131	0	4	16	177
Hoorn en Stede Broeck	2	205	0	40	6	199
Kennemerland						
Haarlem	0	0	0	0	0	0
Purmerend	2	230	0	47	0	0
Heemstede	0	0	0	0	0	0
Amsterdam Amstelland						
Amsterdam	3	110	7	138	6	185
Gooi- en Vechtstreek						
Hilversum	4	162	9	203	7	92
Huizen	4	231	4	124	3	102
Haaglanden						
Den Haag	2	114	3	105	11	129
Zoetermeer	11	363	3	58	5	115
Leidschendam	8	224	0	0	3	81
Delft	6	163	0	10	1	45
Hollands-Midden						
Gouda	0	0	0	0	0	0
Nieuwerkerk	4	227	8	300	0	0
Noordwijk	5	466	8	118	3	55
Rotterdam-Rijnmond						
Rotterdam	0	0	0	0	0	0
Rotterdam Eilanden	1	104	1	27	5	96
Zuid-Holland-zuid						
Oud-Beijerland	5	197	0	32	0	0
Dordrecht	0	0	0	0	0	0
Zeeland						
Middelburg	2	124	3	163	0	64
Goes	4	160	3	90	5	60
Terneuzen	11	369	0	0	0	0
Oostburg	3	10	0	0	0	1
Midden-west Brabant						
Breda	4	152	6	149	0	2
Bergen op Zoom	1	40	5	156	0	0
Brabant Zuidoost						
Eindhoven	2	135	3	47	2	74
Best	1	181	4	65	6	61
Helmond	2	181	6	124	2	28
Brabant-Noord						
's-Hertogenbosch	13	36	3	5	4	4
Cuijk	1	165	2	105	1	6
Limburg-Noord						
Venlo	0	0	0	0	0	0
Weert	0	0	0	0	0	0

Roermond	1	71	4	7	1	1
Venray	6	144	4	66	7	9
Limburg-Zuid						
Kerkrade	1	162	2	68	9	72
Maastricht	0	0	0	0	0	0
Heerlen	3	268	0	0	3	133
Zaanstreek Waterland						
Zaandijk	5	35	1	8	0	0

Bijlage D Overzicht gebieden DVS-alcoholcontroles

Provincie	Politieregio	Gebied
Groningen	Groningen	Uithuizen
		Delfzijl en Appingedam
		Groningen
		Veendam
Friesland	Friesland	Harlingen en Franeker
		Leeuwarden
		Drachten
		Dokkum
Drenthe	Drenthe	Assen
		Coevorden
		Meppel
		Noorderveld en Roden
		Emmen
Overijssel	IJsselland	Zwolle
		Steenwijk
		Deventer
		Ommen
Overijssel	Twente	Hengelo
		Enschede
Overijssel	Flevoland	Lelystad
		Almere
		Emmeloord
Gelderland	Noord-Oost-Gelderland	Apeldoorn
		Borculo en Groenlo
	Gelderland-Midden	Elst
		Ede
	Gelderland-Zuid	Nijmegen
		Zaltbommel
Utrecht	Utrecht	Woerden en Maarssen
		Zeist en Veenendaal
		Baarn en Leusden
		Utrecht

Provincie	Politieregio	Gebied	
Noord-Holland	Noord-Holland-Noord	Alkmaar	
		Hoorn en Stede Broeck	
	Zaanstreek-Waterland	Purmerend	
		Zaandijk	
		Kennemerland	Haarlem
			Heemstede
	Amsterdam-Amstelland	Amsterdam	
		Gooi en Vechtstreek	Hilversum
	Huizen		
	Zuid-Holland		Haaglanden
		Zoetermeer	
		Leidschendam	
		Delft	
		Hollands-Midden	Gouda
Noordwijk			
Nieuwerkerk			
Rotterdam-Rijnmond		Rotterdam Eilanden	
		Rotterdam	
		Zuid-Holland-Zuid	Oud-Beijerland
Dordrecht			
Zeeland	Zeeland	Middelburg	
		Goes	
		Terneuzen	
		Oostburg	
Noord-Brabant	Midden- en West-Brabant	Breda	
		Bergen op Zoom	
	Brabant-Noord	s-Hertogenbosch	
		Cuijk	
	Brabant-Zuid-Oost	Eindhoven	
		Best	
		Helmond	

Provincie	Politieregio	Gebied
Limburg	Limburg-Noord	Venlo
		Weert
		Roermond
		Venray
	Limburg-Zuid	Kerkrade
		Maastricht
		Heerlen

Bijlage E Het registratieformulier (voorbeeld)

Politieregio:	Dag:
District/plaats:	Datum:
Locatie:	Tijdstip:

ALTIJD INVULLEN							INVULLEN BIJ AANHOUDING	
Categorie	Geslacht	Inzittenden	Uitslag	Leeftijd	Beginnend/ervaren	Waar gedronken?	Tijdstip	Geboortedatum
Bij auto Bij auto Invullen, andere: M = motor V = vrachtw.	Kruis het juiste geslacht aan	Vul hier het aantal inzittenden in (incl. bestuurder)	Vul hier de uitslag van de blaas-test in (%)	Vul hier de leeftijd van de bestuurder in	Is het rijbewijs langer dan 5 jaar in het bezit? Kruis het juiste antwoord aan	Invullen als resultaat > 0,00 1= café, bar, restaura- rant, disco 2= sportkantine, clubhuis 3= vrienden, familie, kennissen 4= op het werk (werk in horeca = 1) 5= thuis 6= elders, name- lijk.....	Vul hier het tijdstip van de blaas- test op straat in	Vul hier de geboortedatum van de bestuur- der in
1	<input type="checkbox"/> m <input type="checkbox"/> v				<input type="checkbox"/> ja <input type="checkbox"/> nee			- -
2	<input type="checkbox"/> m <input type="checkbox"/> v				<input type="checkbox"/> ja <input type="checkbox"/> nee			- -
3	<input type="checkbox"/> m <input type="checkbox"/> v				<input type="checkbox"/> ja <input type="checkbox"/> nee			- -
4	<input type="checkbox"/> m <input type="checkbox"/> v				<input type="checkbox"/> ja <input type="checkbox"/> nee			- -
5	<input type="checkbox"/> m <input type="checkbox"/> v				<input type="checkbox"/> ja <input type="checkbox"/> nee			- -
6	<input type="checkbox"/> m <input type="checkbox"/> v				<input type="checkbox"/> ja <input type="checkbox"/> nee			- -
7	<input type="checkbox"/> m <input type="checkbox"/> v				<input type="checkbox"/> ja <input type="checkbox"/> nee			- -
8	<input type="checkbox"/> m <input type="checkbox"/> v				<input type="checkbox"/> ja <input type="checkbox"/> nee			- -
9	<input type="checkbox"/> m <input type="checkbox"/> v				<input type="checkbox"/> ja <input type="checkbox"/> nee			- -
10	<input type="checkbox"/> m <input type="checkbox"/> v				<input type="checkbox"/> ja <input type="checkbox"/> nee			- -
11	<input type="checkbox"/> m <input type="checkbox"/> v				<input type="checkbox"/> ja <input type="checkbox"/> nee			- -
12	<input type="checkbox"/> m <input type="checkbox"/> v				<input type="checkbox"/> ja <input type="checkbox"/> nee			- -
13	<input type="checkbox"/> m <input type="checkbox"/> v				<input type="checkbox"/> ja <input type="checkbox"/> nee			- -
14	<input type="checkbox"/> m <input type="checkbox"/> v				<input type="checkbox"/> ja <input type="checkbox"/> nee			- -
15	<input type="checkbox"/> m <input type="checkbox"/> v				<input type="checkbox"/> ja <input type="checkbox"/> nee			- -
16	<input type="checkbox"/> m <input type="checkbox"/> v				<input type="checkbox"/> ja <input type="checkbox"/> nee			- -
17	<input type="checkbox"/> m <input type="checkbox"/> v				<input type="checkbox"/> ja <input type="checkbox"/> nee			- -
18	<input type="checkbox"/> m <input type="checkbox"/> v				<input type="checkbox"/> ja <input type="checkbox"/> nee			- -
19	<input type="checkbox"/> m <input type="checkbox"/> v				<input type="checkbox"/> ja <input type="checkbox"/> nee			- -
20	<input type="checkbox"/> m <input type="checkbox"/> v				<input type="checkbox"/> ja <input type="checkbox"/> nee			- -
21	<input type="checkbox"/> m <input type="checkbox"/> v				<input type="checkbox"/> ja <input type="checkbox"/> nee			- -
22	<input type="checkbox"/> m <input type="checkbox"/> v				<input type="checkbox"/> ja <input type="checkbox"/> nee			- -
23	<input type="checkbox"/> m <input type="checkbox"/> v				<input type="checkbox"/> ja <input type="checkbox"/> nee			- -
24	<input type="checkbox"/> m <input type="checkbox"/> v				<input type="checkbox"/> ja <input type="checkbox"/> nee			- -
25	<input type="checkbox"/> m <input type="checkbox"/> v				<input type="checkbox"/> ja <input type="checkbox"/> nee			- -

Bijlage F Overtreders naar regio en provincie

		< 0,2‰	0,2 - 0,5‰	0,5 - 0,8‰	0,8 - 1,3‰	> 1,3‰
Groningen	1999	94,4%	3,4%	1,5%	0,5%	0,3%
	2000	94,5%	3,5%	1,1%	0,5%	0,4%
	2001	94,5%	3,4%	1,4%	0,5%	0,2%
	2002	94,9%	2,8%	1,4%	0,6%	0,3%
	2003	94,8%	3,1%	1,2%	0,6%	0,3%
	2004	95,6%	2,6%	1,1%	0,5%	0,2%
	2005	95,6%	2,9%	1,0%	0,2%	0,3%
	2006	94,8%	3,6%	0,6%	0,4%	0,6%
	2007	96,5%	2,2%	0,8%	0,3%	0,2%
	2008	95,2%	3,1%	0,9%	0,7%	0,1%
	2010	96,7%	2,4%	0,5%	0,3%	0,0%
2011	97,0%	2,3%	0,4%	0,3%	0,1%	
Friesland	1999	92,3%	4,6%	1,7%	0,8%	0,6%
	2000	92,0%	4,4%	2,0%	0,7%	0,9%
	2001	91,5%	5,0%	2,0%	1,2%	0,3%
	2002	92,3%	5,1%	1,8%	0,6%	0,2%
	2003	91,3%	5,9%	1,4%	0,9%	0,5%
	2004	93,0%	4,6%	1,2%	0,7%	0,5%
	2005	95,2%	3,0%	0,8%	0,7%	0,3%
	2006	93,6%	3,9%	1,4%	0,8%	0,3%
	2007	94,6%	3,8%	1,0%	0,3%	0,2%
	2008	94,7%	3,2%	1,0%	0,4%	0,7%
	2010	96,2%	2,8%	0,4%	0,4%	0,2%
2011	94,8%	3,4%	0,9%	0,6%	0,3%	
Drenthe	1999	95,4%	3,0%	1,0%	0,5%	0,1%
	2000	95,0%	3,3%	0,9%	0,6%	0,2%
	2001	96,3%	2,6%	0,8%	0,3%	0,1%
	2002	95,7%	2,7%	0,9%	0,4%	0,3%
	2003	95,9%	2,9%	0,7%	0,3%	0,2%
	2004	96,2%	1,9%	1,2%	0,4%	0,3%
	2005	96,8%	2,1%	0,5%	0,4%	0,2%
	2006	96,5%	2,1%	0,6%	0,4%	0,4%
	2007	96,0%	2,5%	0,6%	0,3%	0,6%
	2008	96,0%	2,7%	0,9%	0,2%	0,2%
	2010	96,3%	2,5%	0,6%	0,1%	0,4%
2011	96,6%	2,6%	0,5%	0,2%	0,2%	
Overijssel	1999	93,0%	3,9%	1,7%	1,0%	0,4%
	2000	93,7%	3,7%	1,4%	1,0%	0,2%
	2001	92,5%	4,8%	1,8%	0,6%	0,3%
	2002	92,9%	3,9%	1,8%	1,2%	0,4%
	2003	93,3%	3,9%	1,6%	0,9%	0,4%
2004	94,3%	3,9%	1,1%	0,2%	0,5%	

Rijden onder invloed in Nederland in 2002-2011 – december 2012

	2005	95,4%	2,9%	0,8%	0,6%	0,3%
	2006	95,6%	2,7%	0,9%	0,7%	0,1%
	2007	94,3%	2,9%	1,6%	1,0%	0,2%
	2008	95,6%	2,9%	0,6%	0,6%	0,2%
	2010	94,5%	3,5%	0,7%	0,8%	0,4%
	2011	94,6%	3,3%	1,0%	0,8%	0,4%
Flevoland	1999	91,8%	3,9%	2,5%	1,0%	0,8%
	2000	92,5%	3,0%	2,8%	1,1%	0,6%
	2001	89,0%	5,8%	3,3%	1,0%	0,9%
	2002	90,6%	4,8%	2,0%	1,7%	0,9%
	2003	92,0%	3,6%	2,5%	1,4%	0,4%
	2004	93,1%	3,8%	1,7%	0,9%	0,5%
	2005	91,1%	5,5%	1,7%	1,0%	0,8%
	2006	95,2%	2,4%	1,2%	0,6%	0,5%
	2007	94,5%	2,8%	1,4%	0,8%	0,5%
	2008	95,4%	2,5%	1,0%	0,7%	0,4%
	2010	95,3%	3,0%	0,8%	0,6%	0,4%
	2011	94,3%	3,7%	1,0%	0,6%	0,4%
Gelderland	1999	91,5%	5,0%	1,9%	1,1%	0,5%
	2000	91,6%	5,0%	2,2%	0,9%	0,4%
	2001	92,2%	4,6%	2,1%	0,8%	0,3%
	2002	93,0%	4,2%	1,6%	0,7%	0,5%
	2003	93,3%	3,9%	1,3%	0,9%	0,5%
	2004	93,1%	4,3%	1,3%	0,9%	0,4%
	2005	94,8%	3,3%	0,9%	0,6%	0,4%
	2006	94,1%	3,9%	0,9%	0,8%	0,3%
	2007	95,2%	2,9%	1,0%	0,7%	0,2%
	2008	95,0%	3,3%	0,8%	0,6%	0,3%
	2010	95,1%	3,3%	0,8%	0,6%	0,3%
	2011	95,6%	2,6%	1,0%	0,3%	0,4%
Utrecht	1999	90,7%	5,6%	1,9%	1,4%	0,4%
	2000	89,8%	5,6%	2,7%	1,5%	0,4%
	2001	90,6%	5,5%	2,6%	1,0%	0,3%
	2002	92,4%	4,0%	2,3%	1,0%	0,2%
	2003	92,7%	4,1%	1,5%	0,9%	0,8%
	2004	93,1%	4,2%	1,2%	0,7%	0,8%
	2005	93,6%	3,8%	1,5%	0,7%	0,4%
	2006	93,6%	4,2%	1,2%	0,8%	0,2%
	2007	93,8%	3,7%	1,2%	1,0%	0,4%
	2008	93,4%	4,2%	1,5%	0,6%	0,3%
	2010	93,7%	4,2%	1,3%	0,7%	0,2%
	2011	95,4%	2,9%	0,9%	0,6%	0,2%
Noord-Holland	1999	87,3%	6,9%	3,4%	1,4%	1,1%
	2000	87,8%	6,8%	3,1%	1,5%	0,8%
	2001	88,3%	6,5%	2,8%	1,8%	0,6%
	2002	89,6%	5,6%	2,4%	2,0%	0,3%
	2003	89,5%	5,9%	2,8%	1,3%	0,5%

Rijden onder invloed in Nederland in 2002-2011 – december 2012

	2004	91,0%	5,1%	2,0%	1,2%	0,6%
	2005	91,4%	5,4%	1,7%	1,0%	0,5%
	2006	91,5%	5,5%	1,7%	1,2%	0,2%
	2007	91,2%	4,9%	2,0%	1,6%	0,4%
	2008	92,0%	4,3%	1,4%	1,6%	0,8%
	2010	92,2%	3,8%	2,0%	1,1%	0,9%
	2011	91,1%	5,9%	1,3%	1,3%	0,3%
Zuid-Holland	1999	88,2%	6,8%	2,4%	1,6%	0,9%
	2000	88,4%	6,2%	3,0%	1,7%	0,7%
	2001	89,0%	5,8%	2,7%	1,7%	0,8%
	2002	89,2%	5,7%	3,0%	1,6%	0,6%
	2003	90,3%	4,9%	2,8%	1,5%	0,6%
	2004	90,1%	5,2%	2,7%	1,4%	0,6%
	2005	90,4%	5,9%	2,0%	1,1%	0,6%
	2006	90,6%	5,0%	2,4%	1,5%	0,5%
	2007	90,9%	4,9%	2,3%	1,6%	0,3%
	2008	91,9%	4,4%	2,0%	1,4%	0,4%
	2010	91,4%	5,0%	1,9%	1,4%	0,3%
	2011	93,1%	4,4%	1,5%	0,8%	0,2%
Zeeland	1999	89,5%	5,9%	2,7%	1,2%	0,7%
	2000	91,5%	4,6%	2,3%	0,9%	0,7%
	2001	91,1%	5,5%	2,0%	0,8%	0,7%
	2002	90,8%	5,3%	2,3%	0,9%	0,6%
	2003	92,2%	5,3%	1,3%	0,8%	0,3%
	2004	92,1%	5,4%	1,7%	0,6%	0,2%
	2005	93,8%	4,5%	0,8%	0,3%	0,5%
	2006	92,3%	5,1%	1,1%	0,9%	0,6%
	2007	94,0%	4,3%	1,3%	0,3%	0,1%
	2008	93,1%	3,8%	1,9%	0,8%	0,4%
	2010	94,5%	3,7%	1,0%	0,5%	0,3%
	2011	94,3%	3,4%	1,2%	1,0%	0,2%
Noord-Brabant	1999	90,7%	5,2%	1,9%	1,7%	0,5%
	2000	89,2%	6,2%	2,4%	1,6%	0,7%
	2001	91,5%	4,4%	2,0%	1,3%	0,8%
	2002	89,8%	5,1%	2,8%	1,3%	0,9%
	2003	91,5%	4,4%	2,2%	1,3%	0,5%
	2004	91,2%	4,7%	1,9%	1,2%	0,9%
	2005	91,6%	4,5%	1,7%	1,1%	1,1%
	2006	90,6%	5,4%	2,1%	1,4%	0,6%
	2007	91,6%	5,1%	1,6%	1,0%	0,8%
	2008	91,7%	4,9%	1,6%	1,2%	0,7%
	2010	94,7%	3,5%	0,9%	0,4%	0,5%
	2011	91,6%	4,9%	1,9%	1,1%	0,4%
Limburg	1999	92,2%	4,2%	2,2%	1,0%	0,4%
	2000	91,6%	4,3%	2,4%	1,4%	0,3%
	2001	92,6%	3,6%	2,1%	1,3%	0,4%
	2002	92,0%	4,1%	2,0%	1,4%	0,5%

Rijden onder invloed in Nederland in 2002-2011 – december 2012

	2003	92,8%	3,9%	1,6%	1,0%	0,6%
	2004	94,3%	3,0%	1,6%	0,7%	0,5%
	2005	94,7%	3,3%	1,2%	0,6%	0,3%
	2006	95,2%	3,0%	0,6%	0,7%	0,5%
	2007	95,2%	2,5%	1,3%	0,5%	0,4%
	2008	93,8%	3,4%	1,2%	1,0%	0,6%
	2010	95,4%	2,7%	0,7%	0,9%	0,3%
	2011	94,1%	3,2%	1,3%	0,8%	0,5%

Bijlage G Overtreders naar politieregio

		< 0,2‰	0,2 - 0,5‰	0,5 - 0,8‰	0,8 - 1,3‰	> 1,3‰
Groningen	1999	94,4%	3,4%	1,5%	0,5%	0,3%
	2000	94,5%	3,5%	1,1%	0,5%	0,4%
	2001	94,5%	3,4%	1,4%	0,5%	0,2%
	2002	94,9%	2,8%	1,4%	0,6%	0,3%
	2003	94,8%	3,1%	1,2%	0,6%	0,3%
	2004	95,6%	2,6%	1,1%	0,5%	0,2%
	2005	95,6%	2,9%	1,0%	0,2%	0,3%
	2006	94,8%	3,6%	0,6%	0,4%	0,6%
	2007	96,5%	2,2%	0,8%	0,3%	0,2%
	2008	95,2%	3,1%	0,9%	0,7%	0,1%
	2010	96,7%	2,4%	0,5%	0,3%	0,0%
2011	97,0%	2,3%	0,4%	0,3%	0,1%	
Friesland	1999	92,3%	4,6%	1,7%	0,8%	0,6%
	2000	92,0%	4,4%	2,0%	0,7%	0,9%
	2001	91,5%	5,0%	2,0%	1,2%	0,3%
	2002	92,3%	5,1%	1,8%	0,6%	0,2%
	2003	91,3%	5,9%	1,4%	0,9%	0,5%
	2004	93,0%	4,6%	1,2%	0,7%	0,5%
	2005	95,2%	3,0%	0,8%	0,7%	0,3%
	2006	93,6%	3,9%	1,4%	0,8%	0,3%
	2007	94,6%	3,8%	1,0%	0,3%	0,2%
	2008	94,7%	3,2%	1,0%	0,4%	0,7%
	2010	96,2%	2,8%	0,4%	0,4%	0,2%
2011	94,8%	3,4%	0,9%	0,6%	0,3%	
Drenthe	1999	95,4%	3,0%	1,0%	0,5%	0,1%
	2000	95,0%	3,3%	0,9%	0,6%	0,2%
	2001	96,3%	2,6%	0,8%	0,3%	0,1%
	2002	95,7%	2,7%	0,9%	0,4%	0,3%
	2003	95,9%	2,9%	0,7%	0,3%	0,2%
	2004	96,2%	1,9%	1,2%	0,4%	0,3%
	2005	96,8%	2,1%	0,5%	0,4%	0,2%
	2006	96,5%	2,1%	0,6%	0,4%	0,4%
	2007	96,0%	2,5%	0,6%	0,3%	0,6%
	2008	96,0%	2,7%	0,9%	0,2%	0,2%
	2010	96,3%	2,5%	0,6%	0,1%	0,4%
2011	96,6%	2,6%	0,5%	0,2%	0,2%	
IJsselland	1999	94,1%	2,8%	1,5%	1,1%	0,4%
	2000	94,9%	3,0%	1,0%	0,8%	0,2%
	2001	92,9%	4,4%	1,9%	0,5%	0,2%
	2002	94,6%	3,4%	0,9%	0,8%	0,3%
	2003	94,8%	3,4%	1,0%	0,4%	0,4%
	2004	95,3%	3,2%	0,7%	0,4%	0,4%
2005	95,3%	3,5%	0,7%	0,3%	0,2%	

Rijden onder invloed in Nederland in 2002-2011 – december 2012

	2006	95,0%	3,0%	1,4%	0,5%	0,2%
	2007	95,5%	2,7%	0,8%	0,7%	0,3%
	2008	95,9%	3,0%	0,4%	0,5%	0,2%
	2010	94,2%	4,1%	1,1%	0,3%	0,3%
	2011	94,4%	4,3%	0,6%	0,3%	0,4%
Twente	1999	92,0%	4,8%	1,8%	1,0%	0,3%
	2000	92,7%	4,3%	1,7%	1,1%	0,2%
	2001	92,1%	5,0%	1,7%	0,8%	0,4%
	2002	91,5%	4,2%	2,4%	1,5%	0,4%
	2003	92,0%	4,4%	2,0%	1,3%	0,3%
	2004	93,4%	4,5%	1,4%	0,1%	0,6%
	2005	95,5%	2,3%	0,9%	0,9%	0,4%
	2006	96,1%	2,4%	0,6%	0,8%	0,0%
	2007	93,3%	3,0%	2,2%	1,3%	0,2%
	2008	95,3%	2,9%	0,8%	0,8%	0,3%
	2010	94,8%	3,0%	0,3%	1,3%	0,5%
	2011	94,7%	2,4%	1,3%	1,3%	0,3%
Noord- en Oost-Gelderland	1999	91,1%	5,5%	1,6%	1,2%	0,5%
	2000	93,1%	3,5%	2,1%	0,8%	0,5%
	2001	92,3%	4,9%	2,1%	0,6%	0,1%
	2002	93,1%	4,3%	1,6%	0,6%	0,4%
	2003	93,1%	3,9%	1,5%	0,8%	0,6%
	2004	94,0%	3,8%	1,1%	1,0%	0,2%
	2005	95,0%	3,6%	0,6%	0,7%	0,2%
	2006	94,1%	3,9%	0,9%	0,8%	0,3%
	2007	94,9%	3,3%	0,8%	0,8%	0,2%
	2008	95,2%	3,2%	0,7%	0,5%	0,3%
	2010	95,4%	3,5%	0,5%	0,5%	0,1%
	2011	96,3%	2,4%	1,1%	0,0%	0,2%
Gelderland-Midden	1999	91,5%	5,3%	1,7%	1,1%	0,4%
	2000	90,8%	5,8%	2,2%	0,8%	0,3%
	2001	91,9%	4,3%	2,5%	0,7%	0,6%
	2002	92,5%	4,6%	1,6%	0,6%	0,7%
	2003	92,3%	4,7%	1,3%	1,2%	0,5%
	2004	91,6%	5,2%	1,7%	0,9%	0,6%
	2005	94,3%	3,1%	1,4%	0,7%	0,7%
	2006	94,9%	3,2%	0,9%	0,7%	0,3%
	2007	94,9%	2,9%	1,2%	0,8%	0,2%
	2008	95,0%	3,6%	0,7%	0,7%	0,1%
	2010	94,6%	3,2%	1,0%	0,7%	0,4%
	2011	95,5%	3,0%	1,0%	0,3%	0,2%
Gelderland-Zuid	1999	92,4%	3,4%	2,7%	1,1%	0,4%
	2000	90,3%	6,1%	2,2%	1,1%	0,4%
	2001	92,3%	4,7%	1,6%	1,2%	0,2%
	2002	93,6%	3,5%	1,7%	0,8%	0,4%
	2003	95,3%	2,7%	1,0%	0,7%	0,2%
	2004	93,7%	3,8%	1,3%	0,7%	0,5%

Rijden onder invloed in Nederland in 2002-2011 – december 2012

	2005	95,2%	3,0%	0,9%	0,4%	0,5%
	2006	93,3%	4,6%	1,1%	0,8%	0,3%
	2007	96,0%	2,3%	0,9%	0,6%	0,1%
	2008	94,7%	3,2%	0,9%	0,7%	0,5%
	2010	95,2%	2,9%	0,9%	0,4%	0,6%
	2011	94,8%	2,6%	1,0%	0,8%	0,8%
Utrecht	1999	90,7%	5,6%	1,9%	1,4%	0,4%
	2000	89,8%	5,6%	2,7%	1,5%	0,4%
	2001	90,6%	5,5%	2,6%	1,0%	0,3%
	2002	92,4%	4,0%	2,3%	1,0%	0,2%
	2003	92,7%	4,1%	1,5%	0,9%	0,8%
	2004	93,1%	4,2%	1,2%	0,7%	0,8%
	2005	93,6%	3,8%	1,5%	0,7%	0,4%
	2006	93,6%	4,2%	1,2%	0,8%	0,2%
	2007	93,8%	3,7%	1,2%	1,0%	0,4%
	2008	93,4%	4,2%	1,5%	0,6%	0,3%
	2010	93,7%	4,2%	1,3%	0,7%	0,2%
	2011	95,4%	2,9%	0,9%	0,6%	0,2%
Noord-Holland-Noord	1999	88,2%	7,3%	2,8%	1,2%	0,6%
	2000	89,6%	6,3%	2,3%	1,3%	0,5%
	2001	87,9%	6,4%	3,0%	1,7%	1,0%
	2002	89,7%	6,0%	2,1%	1,8%	0,3%
	2003	90,5%	5,1%	2,3%	1,6%	0,5%
	2004	90,4%	5,6%	1,5%	1,7%	0,8%
	2005	90,7%	5,6%	1,9%	1,5%	0,3%
	2006	91,5%	5,7%	1,5%	1,0%	0,3%
	2007	91,1%	4,9%	1,9%	1,2%	0,9%
	2008	91,6%	4,9%	1,7%	1,7%	0,2%
	2010	90,5%	4,3%	2,7%	1,7%	0,8%
	2011	92,6%	4,2%	1,3%	1,5%	0,4%
Zaanstreek-Waterland	1999	87,3%	6,4%	3,2%	1,9%	1,2%
	2000	90,9%	5,7%	2,2%	0,8%	0,4%
	2001	89,9%	5,8%	2,6%	1,3%	0,3%
	2002	91,9%	4,4%	1,7%	1,7%	0,3%
	2003	92,0%	4,8%	1,8%	1,0%	0,3%
	2004	90,6%	4,7%	2,7%	1,3%	0,8%
	2005	94,6%	3,8%	1,0%	0,4%	0,1%
	2006	94,8%	3,4%	1,0%	0,7%	0,0%
	2007	93,2%	3,8%	2,0%	0,6%	0,4%
	2008	94,6%	3,0%	1,1%	0,6%	0,6%
	2010	95,1%	2,5%	1,0%	0,7%	0,7%
	2011	90,0%	8,8%	0,6%	0,6%	0,0%
Kennemerland	1999	86,8%	8,0%	2,7%	1,3%	1,2%
	2000	87,6%	6,8%	3,4%	1,1%	1,2%
	2001	87,8%	6,6%	3,4%	1,7%	0,6%
	2002	88,8%	6,3%	2,7%	1,8%	0,4%
	2003	86,5%	7,5%	3,7%	1,8%	0,5%

Rijden onder invloed in Nederland in 2002-2011 – december 2012

	2004	88,0%	7,8%	2,4%	0,7%	1,1%
	2005	89,4%	6,7%	1,9%	0,9%	1,1%
	2006	90,4%	5,3%	2,5%	1,5%	0,3%
	2007	90,9%	6,4%	1,7%	0,9%	0,1%
	2008	90,9%	4,1%	2,4%	2,1%	0,6%
	2010	93,1%	4,2%	0,9%	1,3%	0,5%
	2011	93,3%	4,2%	0,8%	1,1%	0,5%
Amsterdam-Amstelland	1999	86,9%	6,1%	4,3%	1,3%	1,3%
	2000	85,4%	7,7%	4,0%	2,1%	0,8%
	2001	88,2%	6,8%	2,5%	2,1%	0,4%
	2002	89,3%	5,4%	2,6%	2,5%	0,2%
	2003	89,5%	6,0%	3,0%	0,9%	0,6%
	2004	93,3%	3,4%	2,0%	1,2%	0,1%
	2005	92,0%	5,2%	1,7%	0,8%	0,3%
	2006	90,8%	6,1%	1,6%	1,3%	0,2%
	2007	90,7%	4,3%	2,3%	2,6%	0,1%
	2008	92,0%	4,3%	0,8%	1,5%	1,3%
	2010	92,2%	3,8%	2,2%	0,7%	1,1%
	2011	89,4%	6,9%	1,8%	1,6%	0,2%
Gooi en Vechtstreek	1999	86,9%	6,2%	3,0%	3,2%	0,8%
	2000	83,8%	9,5%	3,2%	2,7%	0,9%
	2001	85,6%	6,8%	4,1%	2,4%	1,1%
	2002	85,0%	8,1%	3,7%	2,2%	1,0%
	2003	86,8%	7,3%	3,5%	1,6%	0,9%
	2004	90,6%	4,9%	2,6%	1,0%	0,9%
	2005	91,5%	5,4%	1,4%	0,8%	1,0%
	2006	91,3%	4,6%	1,9%	1,6%	0,6%
	2007	90,8%	5,1%	1,8%	1,6%	0,7%
	2008	91,6%	4,6%	2,2%	1,4%	0,3%
	2010	94,0%	3,8%	1,0%	0,8%	0,4%
	2011	93,8%	3,6%	1,1%	1,0%	0,5%
Haaglanden	1999	87,8%	7,1%	2,6%	1,5%	1,1%
	2000	87,3%	6,5%	3,1%	2,2%	0,9%
	2001	88,0%	6,8%	2,2%	1,7%	1,2%
	2002	90,2%	5,4%	2,4%	1,3%	0,7%
	2003	89,6%	5,4%	2,8%	1,5%	0,7%
	2004	91,0%	5,6%	1,9%	1,0%	0,5%
	2005	90,3%	6,1%	2,0%	0,9%	0,7%
	2006	89,7%	6,6%	2,4%	0,7%	0,6%
	2007	90,6%	5,9%	1,8%	1,3%	0,3%
	2008	92,7%	4,8%	1,6%	0,5%	0,3%
	2010	92,5%	5,0%	1,3%	0,7%	0,4%
	2011	93,1%	3,8%	2,1%	0,6%	0,4%
Hollands-Midden	1999	86,0%	8,8%	2,5%	2,3%	0,4%
	2000	89,1%	6,0%	2,6%	1,5%	0,8%
	2001	89,7%	5,4%	3,0%	1,1%	0,7%
	2002	87,8%	7,4%	3,0%	1,2%	0,5%

Rijden onder invloed in Nederland in 2002-2011 – december 2012

	2003	92,6%	4,1%	1,5%	1,1%	0,7%
	2004	89,9%	6,1%	2,2%	1,2%	0,6%
	2005	91,0%	6,3%	1,3%	0,9%	0,5%
	2006	91,8%	4,2%	1,9%	1,9%	0,1%
	2007	91,8%	4,0%	2,7%	1,4%	0,1%
	2008	92,3%	3,9%	1,8%	1,8%	0,2%
	2010	88,2%	6,7%	2,3%	2,3%	0,5%
	2011	93,3%	4,6%	0,8%	1,1%	0,2%
Rotterdam-Rijnmond	1999	88,6%	6,2%	2,4%	1,4%	1,3%
	2000	88,8%	5,7%	3,4%	1,5%	0,6%
	2001	88,8%	5,5%	3,1%	1,8%	0,7%
	2002	88,9%	4,8%	3,7%	2,0%	0,5%
	2003	88,9%	4,8%	3,7%	2,0%	0,5%
	2004	88,9%	4,8%	3,7%	2,0%	0,5%
	2005	89,9%	5,4%	2,8%	1,4%	0,6%
	2006	89,8%	4,8%	2,9%	2,1%	0,4%
	2007	89,7%	4,8%	3,0%	2,1%	0,4%
	2008	89,7%	4,8%	2,9%	2,1%	0,4%
	2010	90,9%	4,4%	2,5%	2,0%	0,3%
	2011	92,5%	4,8%	1,8%	0,9%	0,0%
Zuid-Holland-Zuid	1999	93,3%	4,2%	1,7%	0,5%	0,3%
	2000	90,9%	5,5%	2,1%	1,2%	0,3%
	2001	92,1%	4,5%	1,7%	1,6%	0,2%
	2002	92,0%	4,5%	1,7%	1,6%	0,2%
	2003	93,4%	3,8%	1,9%	1,0%	0,0%
	2004	91,5%	4,2%	2,4%	1,3%	0,5%
	2005	91,0%	6,5%	0,9%	1,3%	0,4%
	2006	92,3%	3,6%	2,3%	1,1%	0,7%
	2007	93,0%	4,3%	1,4%	1,1%	0,2%
	2008	95,1%	2,7%	1,0%	0,7%	0,5%
	2010	94,5%	4,0%	1,2%	0,2%	0,2%
	2011	94,2%	4,4%	0,9%	0,2%	0,2%
Zeeland	1999	89,5%	5,9%	2,7%	1,2%	0,7%
	2000	91,5%	4,6%	2,3%	0,9%	0,7%
	2001	91,1%	5,5%	2,0%	0,8%	0,7%
	2002	90,8%	5,3%	2,3%	0,9%	0,6%
	2003	92,2%	5,3%	1,3%	0,8%	0,3%
	2004	92,1%	5,4%	1,7%	0,6%	0,2%
	2005	93,8%	4,5%	0,8%	0,3%	0,5%
	2006	92,3%	5,1%	1,1%	0,9%	0,6%
	2007	94,0%	4,3%	1,3%	0,3%	0,1%
	2008	93,1%	3,8%	1,9%	0,8%	0,4%
	2010	94,5%	3,7%	1,0%	0,5%	0,3%
	2011	94,3%	3,4%	1,2%	1,0%	0,2%
Midden- en West-Brabant	1999	88,5%	5,9%	2,6%	2,5%	0,5%
	2000	85,2%	8,6%	2,8%	2,6%	0,9%
	2001	91,4%	4,8%	1,5%	1,4%	0,9%

Rijden onder invloed in Nederland in 2002-2011 – december 2012

	2002	89,8%	5,6%	2,6%	1,0%	1,0%
	2003	90,9%	4,8%	2,1%	1,8%	0,4%
	2004	89,5%	5,3%	2,1%	1,6%	1,5%
	2005	89,1%	5,1%	2,0%	1,7%	2,0%
	2006	89,5%	5,3%	3,0%	1,4%	0,7%
	2007	90,3%	5,3%	2,0%	1,5%	0,9%
	2008	90,3%	5,4%	2,0%	1,5%	0,9%
	2010	96,2%	3,1%	0,2%	0,2%	0,2%
	2011	92,0%	5,6%	1,4%	1,0%	0,0%
Brabant-Noord	1999	93,1%	3,9%	1,8%	0,7%	0,6%
	2000	93,2%	4,0%	1,5%	0,6%	0,7%
	2001	91,6%	3,8%	2,8%	1,3%	0,6%
	2002	90,9%	5,0%	1,9%	1,3%	0,9%
	2003	93,0%	3,5%	1,9%	1,1%	0,6%
	2004	93,1%	4,1%	1,4%	1,0%	0,5%
	2005	94,5%	3,8%	1,0%	0,4%	0,3%
	2006	92,2%	5,1%	1,0%	1,0%	0,8%
	2007	93,8%	3,9%	1,3%	0,2%	0,8%
	2008	94,4%	4,2%	0,7%	0,8%	0,0%
	2010	94,1%	3,7%	1,9%	0,0%	0,3%
	2011	88,1%	5,9%	3,4%	1,6%	0,9%
Brabant-Zuid-Oost	1999	91,6%	5,4%	1,0%	1,6%	0,5%
	2000	91,3%	4,7%	2,6%	1,0%	0,4%
	2001	91,4%	4,4%	2,1%	1,3%	0,8%
	2002	88,9%	4,5%	4,0%	1,7%	0,9%
	2003	91,1%	4,7%	2,7%	0,9%	0,6%
	2004	91,8%	4,4%	2,2%	1,0%	0,5%
	2005	92,6%	4,2%	1,7%	0,9%	0,6%
	2006	90,6%	5,6%	1,8%	1,5%	0,4%
	2007	91,5%	5,7%	1,3%	1,1%	0,5%
	2008	91,4%	4,8%	1,7%	1,3%	0,8%
	2010	92,9%	4,1%	1,1%	0,9%	1,0%
	2011	94,1%	3,0%	1,3%	1,0%	0,6%
Limburg-Noord	1999	93,0%	4,2%	1,7%	0,9%	0,3%
	2000	93,3%	3,9%	2,0%	0,5%	0,4%
	2001	93,4%	4,1%	1,3%	0,9%	0,4%
	2002	94,3%	3,3%	1,4%	0,8%	0,1%
	2003	94,6%	3,2%	1,1%	0,7%	0,4%
	2004	95,6%	2,7%	0,9%	0,4%	0,4%
	2005	95,8%	2,8%	0,8%	0,4%	0,2%
	2006	95,3%	2,8%	0,7%	0,6%	0,5%
	2007	95,6%	2,5%	1,0%	0,4%	0,4%
	2008	95,2%	2,7%	0,9%	0,7%	0,5%
	2010	96,6%	1,8%	0,6%	0,7%	0,4%
	2011	93,4%	3,2%	1,5%	1,1%	0,9%
Limburg-Zuid	1999	91,5%	4,1%	2,7%	1,1%	0,5%
	2000	90,3%	4,7%	2,7%	2,1%	0,2%

Rijden onder invloed in Nederland in 2002-2011 – december 2012

	2001	92,0%	3,2%	2,7%	1,7%	0,4%
	2002	90,0%	4,8%	2,5%	1,8%	0,8%
	2003	91,2%	4,6%	2,1%	1,3%	0,8%
	2004	93,2%	3,2%	2,2%	0,9%	0,6%
	2005	93,6%	3,8%	1,5%	0,8%	0,3%
	2006	95,0%	3,1%	0,6%	0,8%	0,5%
	2007	94,9%	2,6%	1,6%	0,6%	0,4%
	2008	92,5%	4,0%	1,4%	1,3%	0,7%
	2010	94,3%	3,6%	0,9%	1,0%	0,2%
	2011	94,8%	3,2%	1,2%	0,6%	0,3%
Flevoland	1999	91,8%	3,9%	2,5%	1,0%	0,8%
	2000	92,5%	3,0%	2,8%	1,1%	0,6%
	2001	89,0%	5,8%	3,3%	1,0%	0,9%
	2002	90,6%	4,8%	2,0%	1,7%	0,9%
	2003	92,0%	3,6%	2,5%	1,4%	0,4%
	2004	93,1%	3,8%	1,7%	0,9%	0,5%
	2005	91,1%	5,5%	1,7%	1,0%	0,8%
	2006	95,2%	2,4%	1,2%	0,6%	0,5%
	2007	94,5%	2,8%	1,4%	0,8%	0,5%
	2008	95,4%	2,5%	1,0%	0,7%	0,4%
	2010	95,3%	3,0%	0,8%	0,6%	0,4%
	2011	94,3%	3,7%	1,0%	0,6%	0,4%

Bijlage H Overtreders naar geslacht en leeftijd

<i>Mannen</i>		< 0,2‰	0,2 - 0,5‰	0,5 - 0,8‰	0,8 - 1,3‰	> 1,3‰
18 – 24 jaar	1999	91,7%	4,4%	2,0%	1,2%	0,6%
	2000	91,7%	4,2%	2,4%	1,1%	0,6%
	2001	91,3%	5,1%	2,2%	1,0%	0,4%
	2002	91,9%	4,3%	2,2%	1,4%	0,2%
	2003	92,8%	4,0%	1,9%	1,0%	0,3%
	2004	93,6%	3,8%	1,5%	0,6%	0,5%
	2005	93,7%	4,0%	1,4%	0,7%	0,3%
	2006	94,3%	3,1%	1,2%	1,0%	0,4%
	2007	94,7%	2,5%	1,3%	1,2%	0,3%
	2008	94,8%	2,5%	1,1%	1,1%	0,5%
	2010	95,0%	2,4%	1,0%	1,1%	0,5%
2011	94,5%	3,4%	1,1%	0,6%	0,4%	
25 – 34 jaar	1999	88,7%	6,3%	2,6%	1,8%	0,7%
	2000	87,6%	6,6%	3,5%	1,7%	0,7%
	2001	89,2%	5,7%	2,9%	1,5%	0,7%
	2002	89,6%	5,4%	2,5%	1,7%	0,8%
	2003	90,0%	5,0%	2,3%	1,7%	0,9%
	2004	90,6%	4,5%	2,7%	1,4%	0,8%
	2005	91,8%	4,3%	1,8%	1,2%	1,0%
	2006	90,9%	5,0%	2,1%	1,4%	0,7%
	2007	91,7%	4,7%	2,0%	1,1%	0,5%
	2008	91,5%	4,8%	1,8%	1,2%	0,7%
	2010	93,1%	4,0%	1,3%	1,0%	0,5%
2011	93,0%	4,2%	1,6%	0,9%	0,4%	
35 – 49 jaar	1999	87,7%	6,8%	2,7%	1,6%	1,2%
	2000	87,7%	6,7%	2,8%	1,8%	0,9%
	2001	88,4%	5,7%	3,2%	1,6%	1,1%
	2002	88,6%	5,6%	3,2%	1,9%	0,7%
	2003	89,2%	5,6%	2,9%	1,5%	0,8%
	2004	89,6%	5,4%	2,5%	1,6%	0,9%
	2005	90,5%	5,8%	1,8%	1,1%	0,8%
	2006	90,5%	5,5%	1,8%	1,6%	0,5%
	2007	91,0%	4,5%	2,0%	1,7%	0,8%
	2008	91,4%	4,6%	1,8%	1,5%	0,8%
	2010	91,8%	4,6%	1,6%	1,2%	0,7%
2011	91,4%	5,2%	2,0%	0,9%	0,5%	
50 jaar en ouder	1999	88,6%	7,1%	2,5%	1,4%	0,3%
	2000	88,5%	6,8%	2,7%	1,6%	0,4%
	2001	88,9%	6,6%	2,5%	1,4%	0,5%
	2002	89,5%	6,2%	2,6%	1,2%	0,5%
	2003	89,5%	6,3%	2,4%	1,2%	0,5%
	2004	90,3%	6,3%	1,8%	0,9%	0,7%
2005	91,4%	5,7%	1,6%	0,7%	0,5%	

Rijden onder invloed in Nederland in 2002-2011 – december 2012

	2006	91,9%	5,0%	1,8%	0,9%	0,3%
	2007	91,9%	5,3%	1,9%	0,8%	0,2%
	2008	91,9%	5,1%	1,8%	0,9%	0,4%
	2010	92,8%	5,0%	1,4%	0,6%	0,2%
	2011	91,6%	6,0%	1,1%	1,0%	0,3%
<i>Vrouwen</i>						
18 – 24 jaar	1999	96,6%	2,5%	0,7%	0,2%	0,1%
	2000	97,6%	1,8%	0,4%	0,2%	0,0%
	2001	96,7%	2,4%	0,4%	0,4%	0,0%
	2002	97,1%	2,3%	0,4%	0,2%	0,1%
	2003	97,7%	1,5%	0,6%	0,2%	0,0%
	2004	97,1%	1,9%	0,6%	0,1%	0,3%
	2005	97,1%	1,9%	0,5%	0,3%	0,2%
	2006	96,6%	2,7%	0,4%	0,1%	0,2%
	2007	97,2%	1,7%	0,7%	0,2%	0,1%
	2008	97,8%	1,2%	0,7%	0,3%	0,0%
	2010	97,6%	1,8%	0,4%	0,2%	0,0%
	2011	97,6%	1,6%	0,3%	0,4%	0,0%
25 – 34 jaar	1999	93,7%	3,6%	1,6%	0,6%	0,5%
	2000	95,5%	3,2%	0,6%	0,6%	0,1%
	2001	95,1%	2,7%	1,1%	0,8%	0,2%
	2002	95,0%	2,6%	1,4%	0,7%	0,2%
	2003	95,3%	2,6%	1,2%	0,6%	0,3%
	2004	95,7%	2,7%	0,7%	0,7%	0,2%
	2005	95,8%	2,6%	0,4%	0,9%	0,3%
	2006	95,7%	2,6%	1,0%	0,5%	0,2%
	2007	94,1%	3,8%	1,3%	0,6%	0,2%
	2008	95,9%	2,5%	0,9%	0,5%	0,2%
	2010	96,3%	2,4%	0,8%	0,4%	0,0%
	2011	95,9%	2,1%	0,9%	1,0%	0,1%
35 – 49 jaar	1999	92,0%	5,0%	1,9%	0,9%	0,3%
	2000	91,0%	5,0%	2,8%	0,7%	0,4%
	2001	93,4%	3,5%	1,9%	1,0%	0,2%
	2002	92,3%	4,3%	2,2%	0,6%	0,5%
	2003	93,5%	3,6%	1,9%	0,9%	0,1%
	2004	93,9%	4,0%	1,3%	0,4%	0,4%
	2005	94,6%	3,1%	1,5%	0,5%	0,3%
	2006	93,4%	3,9%	1,6%	0,9%	0,2%
	2007	95,3%	2,6%	1,1%	0,8%	0,1%
	2008	94,6%	3,4%	0,7%	1,1%	0,3%
	2010	94,1%	3,8%	1,4%	0,5%	0,2%
	2011	95,1%	2,8%	1,2%	0,6%	0,3%
50 jaar en ouder	1999	93,7%	2,5%	1,8%	1,3%	0,6%
	2000	92,6%	4,6%	0,9%	1,2%	0,6%
	2001	92,9%	5,4%	0,9%	0,8%	0,0%
	2002	92,7%	4,9%	1,4%	0,9%	0,1%
	2003	94,9%	3,6%	0,6%	0,7%	0,2%

Rijden onder invloed in Nederland in 2002-2011 – december 2012

	2004	94,7%	3,8%	0,6%	0,8%	0,1%
	2005	94,0%	4,5%	0,8%	0,5%	0,2%
	2006	93,3%	5,2%	1,1%	0,3%	0,1%
	2007	92,7%	5,4%	1,0%	0,8%	0,1%
	2008	93,2%	5,1%	1,2%	0,5%	0,1%
	2010	94,8%	3,7%	0,9%	0,4%	0,2%
	2011	96,3%	2,4%	0,7%	0,4%	0,1%